

Harvia Lindea View Large

HARVIA

Sauna & Spa

**Solid wood sauna
Instructions for installation**

Let's sauna.

221 x 223,5 x 212,5 cm

Item no.

LINDEA-V-L-T-L Thermo/Linden

LINDEA-V-L-T-T Thermo/Thermo

EN

DE

FR

IT

PT



Table of Contents

1. Preparing for installation	3
1.1. Tools required	4
1.2. Maintenance and cleaning	5
1.3. Disposal	5
1.4. Parts list	6
2. Floor plan	9
2.1. Floor plan for left-hand assembly	9
2.2. Floor plan for right-hand assembly	10
2.3. Changes for right-hand assembly installation	11
3. Assembling the cabin	12
3.1. Assembling the base frame	12
3.2. Assembling the cabin walls	12
3.3. Assembling the glass elements	12
3.4. Assembling the roof elements	12
3.5. Fitting the interior Lindea decor	13
3.6. Assembling the sauna benches	13
3.7. Mounting the exterior Lindea decor	13
3.8. Installing the glass door	13
3.9. Installing accessories	13
Assembly illustrations (after last language)	15

1. Preparing for installation

Read these assembly instructions carefully and keep them within reach when using the sauna so that you can look up product information at any time.



These assembly instructions can also be found in the downloads section of our website: www.mediabank.harvia.com.

Important note:

- Before you begin work, check the parts list to ensure that all the individual parts have been delivered. If you discover any missing parts, notify your dealer within 14 days of receiving the sauna cabin.
- The room that the sauna is installed in must be dry and ensure an appropriate amount of air circulation.
- The floor must be level and even, preferably a stone or tiled floor.
- A minimum room height of 230 cm is required for the cabin installation work.
- A distance of at least 5 cm from the wall must be maintained.
- The inside of the wooden parts used must not be handled with any impregnating material.
- You need an assistant for the installation.
- Wood is a natural product that can swell, shrink or warp, despite good storage. For this reason, some force may be necessary during the installation.
- All screw fittings must be pre-drilled.

Attention!

The electrical connection may only be performed by a qualified electrician or similarly qualified person.

1.1. Tools required

- Hammer with a wooden head or a mallet
- Cordless screwdriver with bits for cross-head screws and Torx
- Roller tape measure
- Drill bits with a diameter of 3 mm, 10 mm, 20 - 30 mm (for sauna heater power cable)
- Spirit level
- 1.5 mm hexagonal socket wrench
- Utility knife
- Ladder



This symbol indicates tips and useful information



Pre-drill

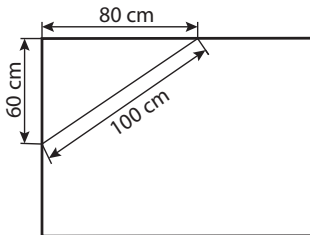


Back-to-front assembly

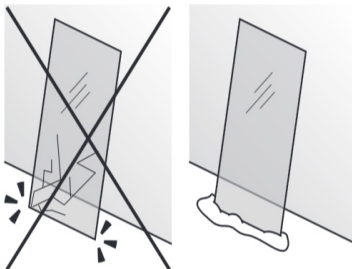
EN



Check the right angle:



Handle glass with care: Special care must be taken with the edges of the glass – hardened glass can shatter into small pieces in the event of impact. Insert protective cushioning (e.g. cardboard box) under the edge of the glass.



1.2. Maintenance and cleaning

- The sauna should be cleaned with a damp cloth. Only use warm water – no cleaning products.
- We recommend heating the cabin once a month if the sauna is not used for a long time.



Pitch pockets are not grounds for return, since they can always appear in spruce wood and the depth at which they lie cannot be detected during the sorting-out process.

If these are just under the surface, heat can cause them to soften and “bleed”.

The leaking pitch can be removed with a rag soaked in acetone. If only droplets of pitch occur, allow these to harden and then carefully scrape them off with a knife.

1.3. Disposal



- Dispose of packaging materials in accordance with the applicable waste disposal regulations.
- Used devices contain reusable materials as well as hazardous substances. Therefore, do not dispose of your used device with household waste, but do so in accordance with the locally applicable regulations.

1.4. Parts list

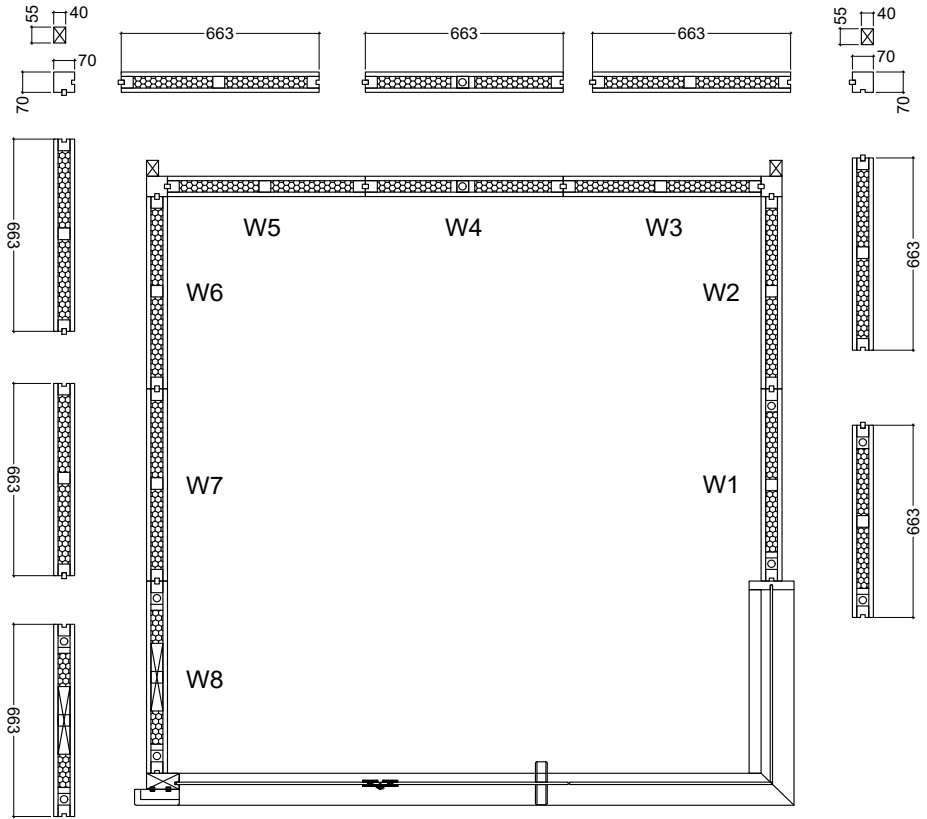
No. of items	Name	Dimensions in mm
Base frame		
1	Black base frame with ventilation aperture	2100x80x40
1	Black floor frame	2045x80x40
1	Black floor frame	1382x80x40
Wall elements		
5	Black wall element	1995x663x70
2	Black electronic elements	1995x663x70
1	Black ventilation / electronic element	1995x663x70
8	Extra tongue and groove boards	663x15x55
1	Roof frame strip	1990x40x20
1	Roof frame strip	2045x40x20
1	Roof frame strip	2100x55x20
1	Roof frame strip	2045x55x20
Corner posts		
2	Black corner post	1975x70x70
1	Corner post for glass element with multiclip and groove for glass – left	2035x110x55
1	Corner post for glass element with multiclip and groove for glass – right	2035x110x55
1	Cover board for corner post with multiclip – left	2125x150x55
1	Cover board for corner post with multiclip – right	2125x150x55
2	Black spacer strips	2090x55x40
1	Cover board with groove for glass – left	2125x150x30
1	Cover board with groove for glass – right	2125x150x30
Glass front elements		
1	Black glass front element 1x 45° – left	2035x85x55
1	Black glass front element 1x 45° – right	2035x85x55
1	Black glass front element 1x 45° – left	718x85x55
1	Black glass front element 1x 45° – right	718x85x55
1	Glass door	1975x628x8
1	Glass element with hole for door hinges	2006x680x8
2	Glass element	2006x680x8

No. of items	Name	Dimensions in mm
Roof elements		
2	Black roof element	2100x630x70
1	Black roof element	2100x840x70
1	Cover strip for roof element	2020x110x15
1	Cover strip for roof element	688x110x15
Lindea interior decor		
4	Lindea decor element	2020x656x40
3	Lindea decor element	2020x633x40
1	Lindea decor element with cut-out for exhaust air	2020x656x40
2	Lindea decor element, roof	1945x633x40
1	Lindea decor element, roof, with cover for sensor	1945x633x40
1	Lime wood cover over glass (short side)	633x40x40
Interior fittings		
1	Sauna bench with adjustable head piece – right	1855x620x130
1	Sauna bench with adjustable head piece – left	1855x620x130
2	Bench foot, left, right	620x935x60
4	Bench support slats	570x40x40
1	Sauna bench	1870x480x90
1	Sauna bench	1870x410x130
2	Sauna bench	735x760x90
2	Black bench feet	450x480x40
2	Black bench feet	450x390x40
4	Black bench feet	760x450x40
4	Bench feet struts	520x80x20
4	Bench feet struts	250x80x20
1	Floor grid	600x340x40
Lindea exterior decor		
4	Lindea exterior decor element	2090x727x40
1	Lindea exterior decor element	130x775x40
1	Lindea exterior decor element	130x815x40
1	Lindea exterior decor element	130x633x40
1	Lindea exterior decor element	130x745x40
1	Lindea exterior decor element	130x766x40
1	Lindea exterior decor element	1960x727x40

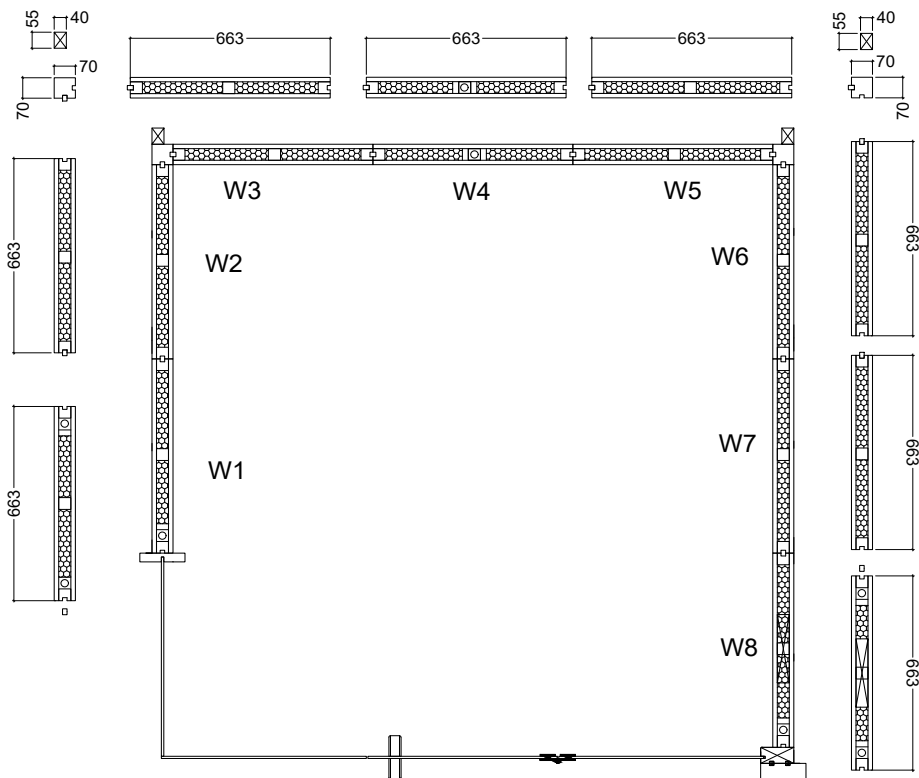
No. of items	Name	Dimensions in mm
Accessories		
1	Aluminium U strip	670x12x10
1	Aluminium U strip 1x 45° - left	680x12x10
1	Aluminium U strip 1x 45° - left	672x12x10
1	Aluminium U strip 1x 45° - right	680x12x10
1	Aluminium U strip 1x 45° - right	672x12x10
1	Silicone glass-glass seal WRU-60, 2m	
1	LED strip, black	1890x30x35
3	LED RGBW	1855x21x17
1	Ventilation slide	520x140x15
1	Thermo-lime wood door handle set	
1	2 door hinges 8653-02	
1	Door magnet, sleeve plate	
1	Silicone cable 4m - 5 x 2,5 mm ²	
1	Assembly material	
1	Assembly instructions	

2. Floor plan

2.1. Floor plan for left-hand assembly

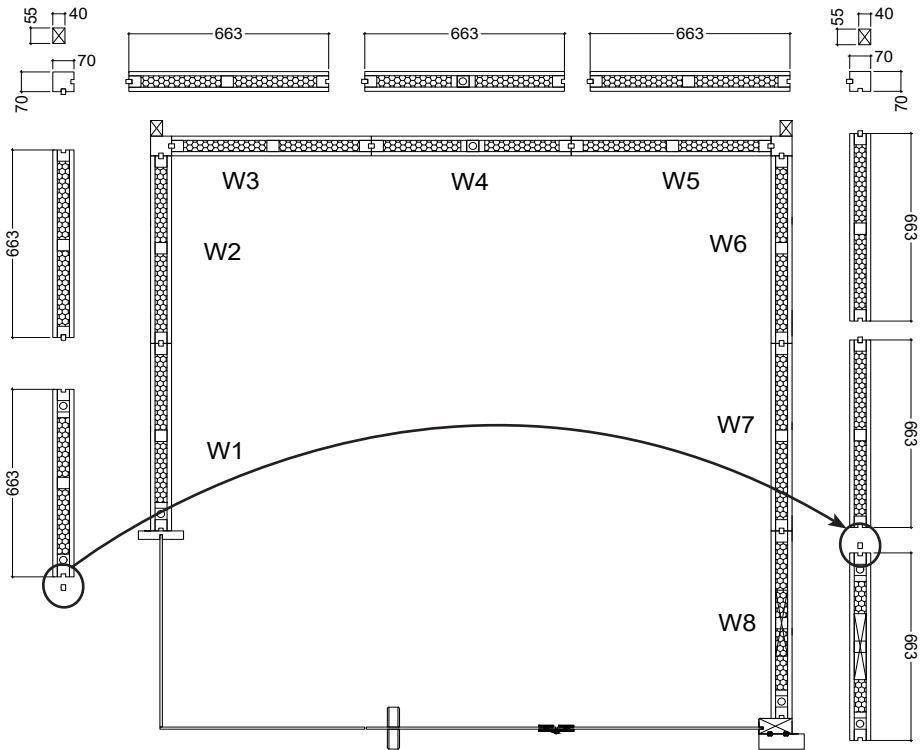


2.2. Floor plan for right-hand assembly



EN

2.3. Changes for right-hand assembly installation



EN



Remove the external tongue element from the W1 wall element and insert it in wall element W8.

3. Assembling the cabin



ATTENTION!

The cabin is designed for both “right-hand” and “left-hand” assembly. Please observe the floor plans on pages 9 and 10 in this regard.

Observe the figures starting on Page 15.

The installation subsequently described is for the left floor plan.

For changes with regard to the right floor plan, please see Page 11.

3.1. Assembling the base frame

With a hammer, carefully drive in the plastic dovetail keys on both corners of the base frame until they are flush with the groove of the element.

3.2. Assembling the cabin walls

Start assembly by screwing the wall elements W2 and W3 to the corner post. Mount the spacer strips (2090x40x55) on the corner posts.

Make sure the ventilation element is correctly positioned. The other wall elements are connected tongue and groove and are screwed together.

Now move the sauna to its final position and check the right angles (see tip on page 4).

Screw the “corner post with multiclip and groove for glass” to the wall element W8. Mount the “cover board with multiclip” on the corner post.

Screw the “cover board with groove for glass” to the wall element W1.

3.3. Assembling the glass elements



Note that when installing the glass element “glass with holes drilled for door hinges”, you are defining the direction in which the door will open. The bottom drill hole for the door hinge is 263 mm high.

Place the aluminium U-profile flush on the glass elements and insert the glass elements into the groove provided.

Mount the strip over the glass and screw it diagonally to the corner post and the cover strip.

Then mount the third glass element.

Finally, fit the roof frame strips and screw them to the wall elements.

Observe the cable outlets.

3.4. Assembling the roof elements

Insert the roof elements and screw them to the cabin walls.

Observe the cable outlets.

Fit the roof cover strips on the outside.

3.5. Fitting the interior Lindea decor

Mount the interior decor elements with 8 screws each, starting at the side walls W1 and W8. Take account of the position of the ventilation slot.

When mounting the Lindea decor elements on the rear wall, make sure the distances to the sides are correct.

Mount the cover strip (633x40x40) over the glass.

Fit the Lindea decor roof elements. Make sure the cover for the sensor above the heater is correctly positioned.

3.6. Assembling the sauna benches

Mount the support slats of the sauna benches with adjustable head piece on the rear walls so that the upper edge is 845 mm high and 50 mm from the side wall. Before mounting the sauna benches, drill the holes to guide cables for the LED through.

Screw the sauna benches to the bench support slats and the bench feet from below.

3.7. Mounting the exterior Lindea decor

Mount the exterior decor elements with 8 screws each, starting on the side walls next to the glass elements.

Mount the exterior decor elements above the glass.

3.8. Installing the glass door

Screw the two door fittings onto the glass element, making sure that they are straight and that the doors open outward.



The alignment of the fittings is achieved by adjusting / rotating both plastic inserts.

3.9. Installing accessories

Mount the ventilation slide.

The door handles are screwed together from the inside.

Fit the door magnet and sleeve plate

Harvia Lindea View Large

HARVIA

Sauna & Spa

Massivsauna

Montageanweisung

221 x 223,5 x 212,5 cm

Let's sauna.

Artikel Nr.

LINDEA-V-L-T-L Thermo/Linde

LINDEA-V-L-T-T Thermo/Thermo

DE



Inhaltsverzeichnis

1. Montage Vorbereitung	3
1.1. Benötigtes Werkzeug	4
1.2. Wartung und Reinigung	5
1.3. Entsorgung	5
1.4. Stückliste	6
2. Grundriss	9
2.1. Grundriss Aufbau „links“	9
2.2. Grundriss Aufbau „rechts“	10
2.3. Änderungen bei Montage Aufbau „rechts“	11
3. Montage Kabine	12
3.1. Montage Bodenrahmen	12
3.2. Montage Kabinenwände	12
3.3. Montage Glaselemente	12
3.4. Montage Dachelemente	12
3.5. Montage Lindea Dekor innen	13
3.6. Montage Saunabänke	13
3.7. Montage Lindea Dekor außen	13
3.8. Montage Glastür	13
3.9. Montage Zubehör	13
Montage Abbildungen (nach der letzten Sprache)	15

1. Montage Vorbereitung

Lesen Sie diese Montageanleitung gut durch und bewahren Sie sie in der Nähe der Sauna auf. So können Sie jederzeit Produktinformationen nachlesen.



Sie finden diese Montageanleitung auch im Downloadbereich unserer Webseite auf www.mediabank.harvia.com.

Wichtige Hinweise:

- Kontrollieren Sie, bevor Sie mit der Arbeit beginnen, anhand der Stückliste, ob alle Einzelteile auch tatsächlich mitgeliefert wurden. Sollten Einzelteile ausnahmsweise fehlen, benachrichtigen Sie spätestens 14 Tage nach Erhalt der Kabine Ihren Händler.
- Der Raum, in dem die Saunakabine montiert wird, muss trocken sein und eine entsprechende Luftzirkulation gewährleisten.
- Der Fußboden muss waagrecht und eben sein, bevorzugt Stein- oder Fliesenboden.
- Für die Montagearbeiten der Kabine wird eine Mindestraumhöhe von 230 cm benötigt.
- Es muss ein Wandabstand von mindestens 5 cm eingehalten werden.
- Die Innen zu verwendenden Holzteile dürfen nicht mit Imprägniermittel behandelt werden.
- Für die Montage benötigen Sie einen Helfer.
- Holz ist ein Naturprodukt, das trotz guter Lagerung aufquellen, schwinden oder sich verziehen kann. Aus diesem Grund kann es vorkommen, dass bei der Montage etwas Kraft aufgebracht werden muss.
- Alle Verschraubungen müssen vorgebohrt werden.

Achtung!

Der Elektroanschluss darf nur durch eine Elektrofachkraft oder eine vergleichsweise qualifizierte Person ausgeführt werden.

1.1. Benötigtes Werkzeug

- Hammer und Beilageholz oder einen Gummihammer
- Akkuschauber mit Bits für Kreuzschrauben und Torx
- Rollmaßband
- Bohrer mit Durchmesser 3 mm, 10 mm, 20 - 30 mm (für Stromkabel Saunaofen)
- Wasserwaage
- Innensechskant-Schlüssel 1,5 mm
- Universalmesser
- Leiter



Dieses Symbol kennzeichnet Tipps und nützliche Hinweise



Vorbohren

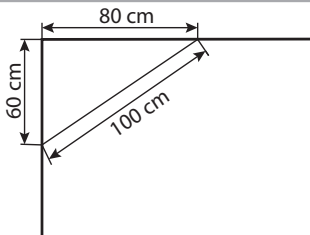


Spiegelverkehrter Aufbau

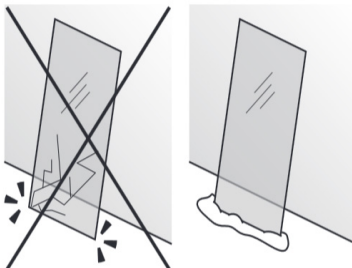
DE



Überprüfung des rechten Winkel:



Vorsichtiger Umgang mit Glas: Besondere Vorsicht gilt den Glaskanten - Gehärtetes Glas kann bei Stößen in kleine Scherben zerspringen. Legen Sie ein Schutzpolster (z.Bsp.: Verpackungs-Karton) unter die Glaskante.



1.2. Wartung und Reinigung

- Die Sauna sollte mit einem feuchten Tuch gereinigt werden. Verwenden Sie nur warmes Wasser - keine Reinigungsmittel.
- Wird die Sauna längere Zeit nicht benutzt, empfehlen wir, die Kabine einmal im Monat aufzuheizen.



Harzgallen sind kein Reklamationsgrund. Da in Fichtenholz immer wieder Harzgallen vorkommen und man beim Aussortieren nicht erkennen kann in welcher Tiefe diese sich befinden.

Wenn diese knapp unter der Oberfläche sind brechen sie bei Hitzeentwicklung auf und „bluten“ aus.

Das ausgelaufene Harz kann man mit einem Aceton gedrängtem Lappen entfernen. Wenn lediglich Harztropfen entstehen, lassen Sie diese aushärten und schaben sie anschließend mit einem Messer vorsichtig ab.

1.3. Entsorgung



- Entsorgen Sie die Verpackungsmaterialien nach den gültigen Entsorgungsrichtlinien.
- Altgeräte enthalten wiederverwendbare Materialien, aber auch schädliche Stoffe. Geben Sie Ihr Altgerät deshalb auf keinen Fall in den Restmüll, sondern entsorgen Sie das Gerät nach den örtlich geltenden Vorschriften.

1.4. Stückliste

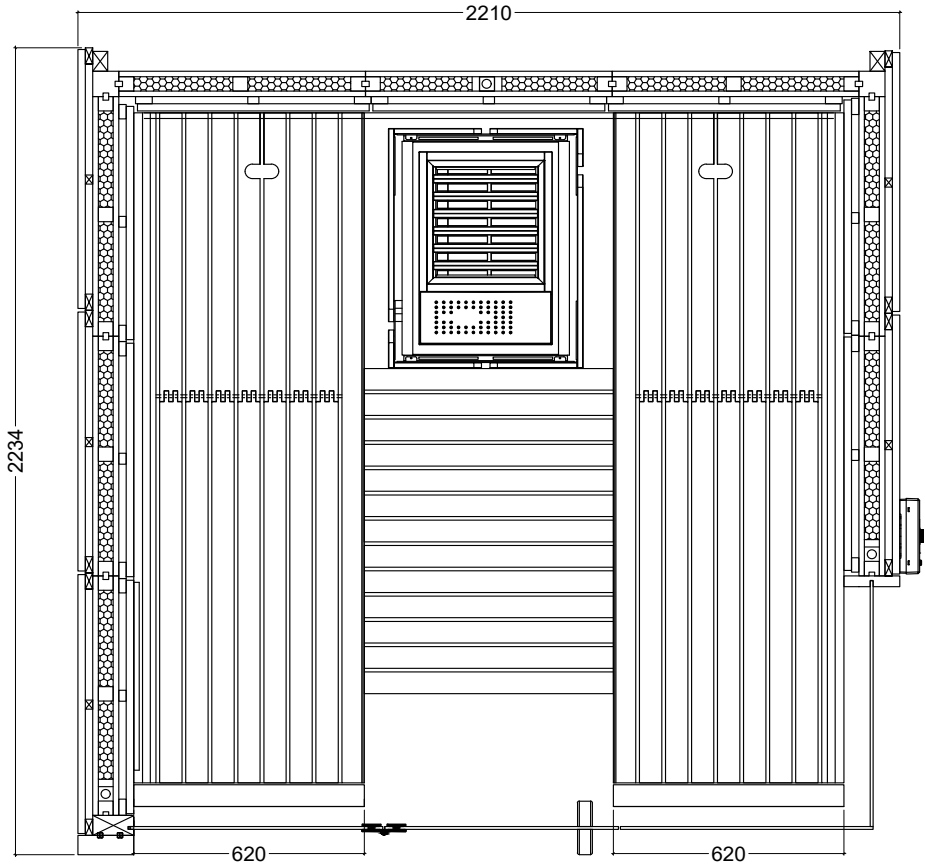
Az	Bezeichnung	Maße in mm
Grundrahmen		
1	Bodenrahmen schwarz mit Lüftungsausschnitt	2100x80x40
1	Bodenrahmen schwarz	2045x80x40
1	Bodenrahmen schwarz	1382x80x40
Wandelemente		
5	Wandelement schwarz	1995x663x70
2	Elektroelemente schwarz	1995x663x70
1	Lüftungs-/Elektroelement schwarz	1995x663x70
8	Extra Nut-Feder Bretter	663x15x55
1	Dachrahmenleiste	1990x40x20
1	Dachrahmenleiste	2045x40x20
1	Dachrahmenleiste	2100x55x20
1	Dachrahmenleiste	2045x55x20
Ecksteher		
2	Ecksteher schwarz	1975x70x70
1	Ecksteher f. Glaselement mit Multiclip und Nut für Glas - links	2035x110x55
1	Ecksteher f. Glaselement mit Multiclip und Nut für Glas - rechts	2035x110x55
1	Abdeckbrett f. Ecksteher mit Multiclip - links	2125x150x55
1	Abdeckbrett f. Ecksteher mit Multiclip - rechts	2125x150x55
2	Distanzleisten schwarz	2090x55x40
1	Abdeckbrett mit Nut für Glas - links	2125x150x30
1	Abdeckbrett mit Nut für Glas - rechts	2125x150x30
Glasfront Elemente		
1	Glasfront Element schwarz 1x 45° - links	2035x85x55
1	Glasfront Element schwarz 1x 45° - rechts	2035x85x55
1	Glasfront Element schwarz 1x 45° - links	718x85x55
1	Glasfront Element schwarz 1x 45° - rechts	718x85x55
1	Glastür	1975x628x8
1	Glaselement mit Bohrung für Türbänder	2006x680x8
2	Glaselement	2006x680x8

Az	Bezeichnung	Maß in mm
Dachelemente		
2	Dachelement schwarz	2100x630x70
1	Dachelement schwarz	2100x840x70
1	Abdeckleiste für Dachelement	2020x110x15
1	Abdeckleiste für Dachelement	688x110x15
Innen Lindea Dekor		
4	Dekor Element Lindea	2020x656x40
3	Dekor Element Lindea	2020x633x40
1	Dekor Element Lindea mit Ausschnitt für Abluft	2020x656x40
2	Dekor Element Lindea, Dach	1945x633x40
1	Dekor Element Lindea, Dach, mit Abdeckung für Fühler	1945x633x40
1	Abdeckleiste Linde über Glas (kurze Seite)	633x40x40
Inneneinrichtung		
1	Saunaliege mit verstellbarem Kopfteil - rechts	1855x620x130
1	Saunaliege mit verstellbarem Kopfteil - links	1855x620x130
2	Bankfuß links, rechts	620x935x60
4	Bankauflageleisten	570x40x40
1	Saunaliege	1870x480x90
1	Saunaliege	1870x410x130
2	Saunaliege	735x760x90
2	Bankfüße schwarz	450x480x40
2	Bankfüße schwarz	450x390x40
4	Bankfüße schwarz	760x450x40
4	Bankfüße Strebe	520x80x20
4	Bankfüße Strebe	250x80x20
1	Bodenrost	600x340x40
Aussen Lindea Dekor		
4	Dekor Element Lindea aussen	2090x727x40
1	Dekor Element Lindea aussen	130x775x40
1	Dekor Element Lindea aussen	130x815x40
1	Dekor Element Lindea aussen	130x633x40
1	Dekor Element Lindea aussen	130x745x40
1	Dekor Element Lindea aussen	130x766x40
1	Dekor Element Lindea aussen	1960x727x40

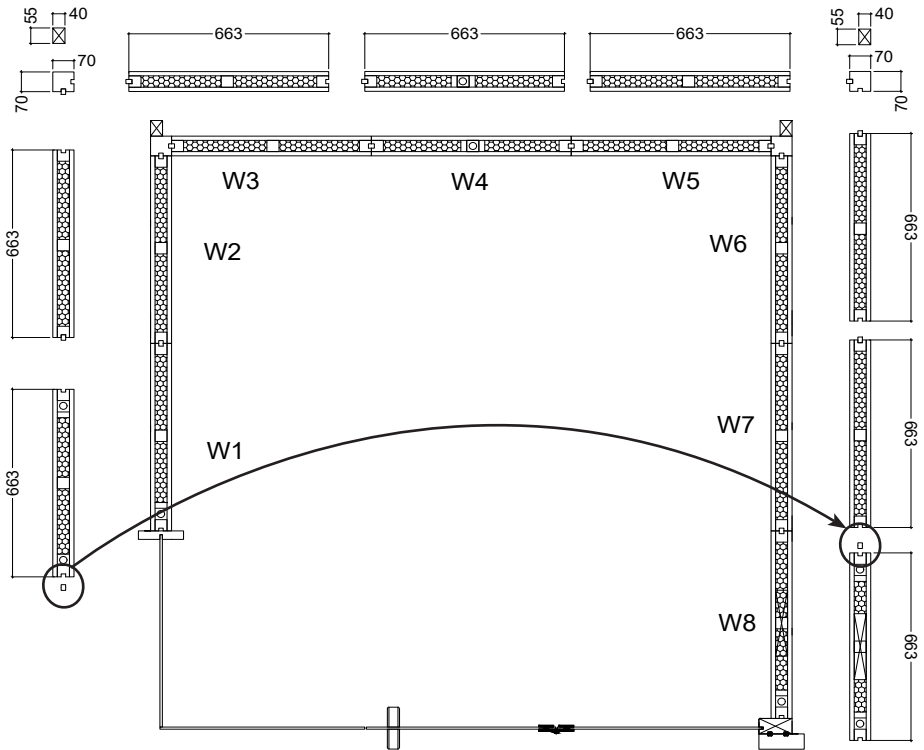
Az	Bezeichnung	Maße in mm
Zubehör		
1	U Alu Leiste	670x12x10
1	U Alu Leiste 1x 45° - links	680x12x10
1	U Alu Leiste 1x 45° - links	672x12x10
1	U Alu Leiste 1x 45° - rechts	680x12x10
1	U Alu Leiste 1x 45° - rechts	672x12x10
1	Glas-Glas Silikon Dichtung WRU-60, 2m	
1	LED Leiste, schwarz	1890x30x35
3	LED RGBW	1855x21x17
1	Lüftungsschieber	520x140x15
1	Türgriffset Linde-Thermolinde	
1	2 Türbänder 8653-02	
1	Türmagnet, Überschubblech	
1	Silikon Kabel 4m - 5 x 2,5 mm ²	
1	Montage Material	
1	Montageanleitung	

2. Grundriss

2.1. Grundriss Aufbau „links“



2.3. Änderungen bei Montage Aufbau „rechts“



DE



Entfernen Sie die Fremde Feder vom Wandelement W1 und setzen Sie diese beim Wandelement W8 ein.

3. Montage Kabine



ACHTUNG!

Die Kabine kann „links“ oder „rechts“ aufgebaut werden, beachten Sie dazu die Grundrisspläne auf Seite 9 und Seite 10.

Beachten Sie die Abbildungen ab Seite 15.

In weiterer Folge wird die Montage für Grundriss „links“ beschrieben.

Änderungen betreffend Montage für Grundriss „rechts“ - siehe Seite 11.

3.1. Montage Bodenrahmen

Schlagen Sie die Kunstoffschwalben vorsichtig mit einem Hammer, an den beiden Ecken des Bodenrahmens ein, bis diese bündig mit der Nut des Elements sind.

3.2. Montage Kabinenwände

Beginnen Sie die Montage der Wandelemente mit den Wandelementen W2 und W3 und verschrauben es mit dem Ecksteher. Montieren Sie die Distanzleisten (2090x40x55) auf die Ecksteher.

Beachten Sie die Positionierung des Lüftungselements. Die weiteren Wandelemente sind mit Nut und Feder verbunden und werden miteinander verschraubt.

DE

Rücken Sie die Sauna nun an die endgültigen Position und kontrollieren Sie die rechten Winkel (siehe Tipp auf Seite 4).

Verschrauben Sie den „Ecksteher mit Multiclip und Nut für Glas“ mit dem Wandelement W8. Montieren Sie das „Abdeckbrett mit Multiclip“ am Ecksteher.

Verschrauben Sie das „Abdeckbrett mit Nut für Glas“ mit dem Wandelement W1.

3.3. Montage Glaselemente



Beachten Sie, dass Sie mit dem Einbau des Glaselements „Glas mit Bohrungen für Türbänder“ die Richtung der Türöffnung festlegen. Die untere Bohrung für das Türband ist in 263 mm Höhe.

Stecken Sie die Alu U-Profil bündig auf die Glaselemente und stecken Sie die Glaselemente in die dafür vorgesehene Nut.

Montieren Sie die Leiste über dem Glas, und verschrauben diese schräg mit dem Ecksteher und der Abdeckleiste.

Montieren Sie dann das dritte Glaselement.

Abschließend montieren Sie die Dachrahmenleisten und verschrauben diese mit den Wandelementen. Beachten Sie die Kabelauslässe.

3.4. Montage Dachelemente

Legen Sie die Dachelemente ein und verschrauben diese mit den Kabinenwänden. Beachten Sie die Kabelauslässe.

Montieren Sie außen die Dach-Abdeckleisten.

3.5. Montage Lindea Dekor innen

Montieren Sie die Innen Dekor Elemente mit je 8 Schrauben, beginnen Sie an den Seitenwänden W1 und W8. Beachten Sie die Platzierung des Lüftungsschlitzes.

Bei der Montage der Lindea Dekor-Elemente an der Rückwand beachten Sie die Aufteilung des seitlichen Abstands.

Montage der Abdeckleiste (633x40x40) über Glas.

Montage der Lindea Dekor Dachelemente. Beachten Sie die Platzierung der Abdeckung für den Fühler über dem Ofen.

3.6. Montage Saunabänke

Montieren Sie die Bankauflageleisten der Saunaliegen mit verstellbaren Kopfteil an der Rückwand so, dass die Oberkante auf 845 mm Höhe ist und mit einem Abstand zur Seitenwand von 50 mm. Bevor Sie die Saunaliegen montieren, bohren Sie die Kabeldurchführungen der LED.

Die Saunaliegen werden von unten mit den Bankauflageleisten und den Bankfüßen verschraubt.

3.7. Montage Lindea Dekor außen

Montieren Sie die Außen Dekor Elemente mit je 8 Schrauben, beginnen Sie an den Seitenwänden neben den Glaselementen.

Montage der Außen Dekor Elemente über dem Glas.

3.8. Montage Glastür

Schrauben Sie die beiden Türbeschläge am Fix-Glaselement fest, achten sie dabei auf die gerade Ausrichtung der Beschläge und darauf, dass die Öffnung der Türe nach außen erfolgt.



Die Ausrichtung der Beschläge wird durch die Justierung / Drehung der beiden Kunststoffeinlagen vorgenommen.

3.9. Montage Zubehör

Montage Lüftungsschieber.

Die Türgriffe werden von innen miteinander verschraubt.

Montage von Türmagnet und Überschubblech

Harvia Lindea View Large

HARVIA

Sauna & Spa

Sauna en bois massif
Instructions de montage

Let's sauna.

221 x 223,5 x 212,5 cm

Réf.

LINDEA-V-L-T-L Thermo/Tilleul

LINDEA-V-L-T-T Thermo/Thermo

FR



Table des matières

1. Préparation du montage	3
1.1. Outils requis.....	4
1.2. Entretien et nettoyage.....	5
1.3. Élimination.....	5
1.4. Nomenclature.....	6
2. Plan	9
2.1. Plan de construction « à gauche ».....	9
2.2. Plan de construction « à droite ».....	10
2.3. Modifications lors du montage de la construction « à droite ».....	11
3. Montage de la cabine	12
3.1. Montage du cadre de plancher.....	12
3.2. Montage des parois de la cabine.....	12
3.3. Montage des éléments en verre.....	12
3.4. Montage des éléments de toit.....	13
3.5. Montage de la décoration Lindea intérieure.....	13
3.6. Montage des bancs de sauna.....	13
3.7. Montage de la décoration Lindea extérieure.....	13
3.8. Montage de la porte en verre.....	13
3.9. Montage des accessoires.....	13
Illustrations de montage (en fonction de la dernière langue)	15

1. Préparation du montage

Lisez attentivement les présentes instructions de montage et gardez-les à proximité de l'appareil. Vous avez ainsi accès à tout moment aux informations sur le produit.



Vous trouverez également ces instructions de montage dans la rubrique de téléchargement de notre site Internet www.mediabank.harvia.com.

Remarques importantes :

- Avant de commencer les travaux, vérifiez au moyen de la nomenclature si toutes les pièces ont bien été livrées. S'il devait s'avérer que des pièces manquent, informez votre revendeur dans les 14 jours suivant la réception de la cabine.
- La pièce dans laquelle la cabine de sauna va être montée doit être sèche et disposer d'une circulation suffisante de l'air.
- Le sol doit être horizontal et lisse, de préférence en pierre ou carrelage.
- Pour les travaux de montage de la cabine, la pièce doit faire au moins 230 cm de haut.
- Une distance d'au moins 5 cm avec le mur doit être respecté.
- Les pièces en bois prévues pour l'intérieur ne doivent pas être traitées avec un agent d'imprégnation.
- Une deuxième personne doit être disponible pour vous aider.
- Malgré un stockage correct, le bois est un produit naturel qui peut gonfler, se contracter ou se déformer. C'est pourquoi il peut arriver que vous ayez à appliquer de la force lors du montage.
- Tous les raccords vissés doivent être préalésés.

Attention !

Seul un électricien spécialisé ou une personne ayant une qualification similaire est habilité à procéder au raccordement électrique.

1.1. Outils requis

- Marteau et cales ou maillet en caoutchouc
- Visseuse électrique avec bits pour vis en croix et Torx
- Ruban de mesure
- Foret de 3 mm de diamètre, 10 mm, 20 - 30 mm (pour câble électrique poêle de sauna)
- Niveau à bulle
- Clé Allen 1,5 mm
- Couteau universel
- Échelle



Ce symbole désigne les conseils et indications utiles.



Préalésage

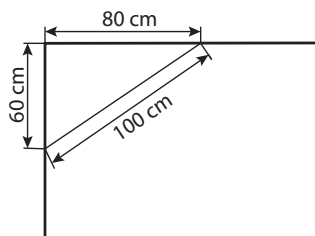


Construction inversée

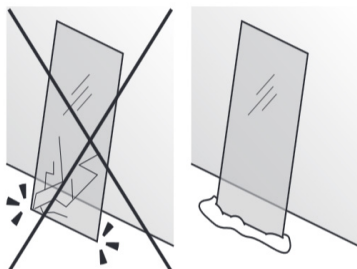
FR



Contrôle de l'angle droit :



Manipulez le verre avec soin : Faire particulièrement attention avec les bords de la vitre ; en cas de choc, le verre trempé peut se briser en petits morceaux. Placez un rembourrage de protection (par ex., un emballage en carton) sous le bord de la vitre.



1.2. Entretien et nettoyage

- Le sauna doit être nettoyé au moyen d'un chiffon humide. N'utilisez que de l'eau chaude, pas de détergent.
- Si le sauna n'est pas utilisé pendant une période prolongée, nous recommandons de chauffer la cabine une fois par mois.



Les poches de résine ne constituent pas un motif de réclamation, en raison de leur présence régulière dans le bois d'épicéa et de l'impossibilité de déterminer leur profondeur lors de la sélection du bois.

Si elles se trouvent juste sous la surface, elles éclatent et s'écoulent quand elle sont exposées à la chaleur.

Retirez la résine écoulée à l'aide d'un chiffon imbibé d'acétone. Si vous constatez uniquement des gouttes de résine, attendez qu'elles aient durci, puis grattez-les avec précaution à l'aide d'un couteau.

1.3. Élimination



- Éliminez les matériaux d'emballage conformément aux directives en vigueur relatives à l'élimination.
- Les appareils usagés contiennent des matériaux recyclables, mais aussi des substances toxiques. Par conséquent, ne jetez en aucun cas votre appareil usagé avec les déchets ménagers. Éliminez-le conformément aux directives locales en vigueur.

1.4. Nomenclature

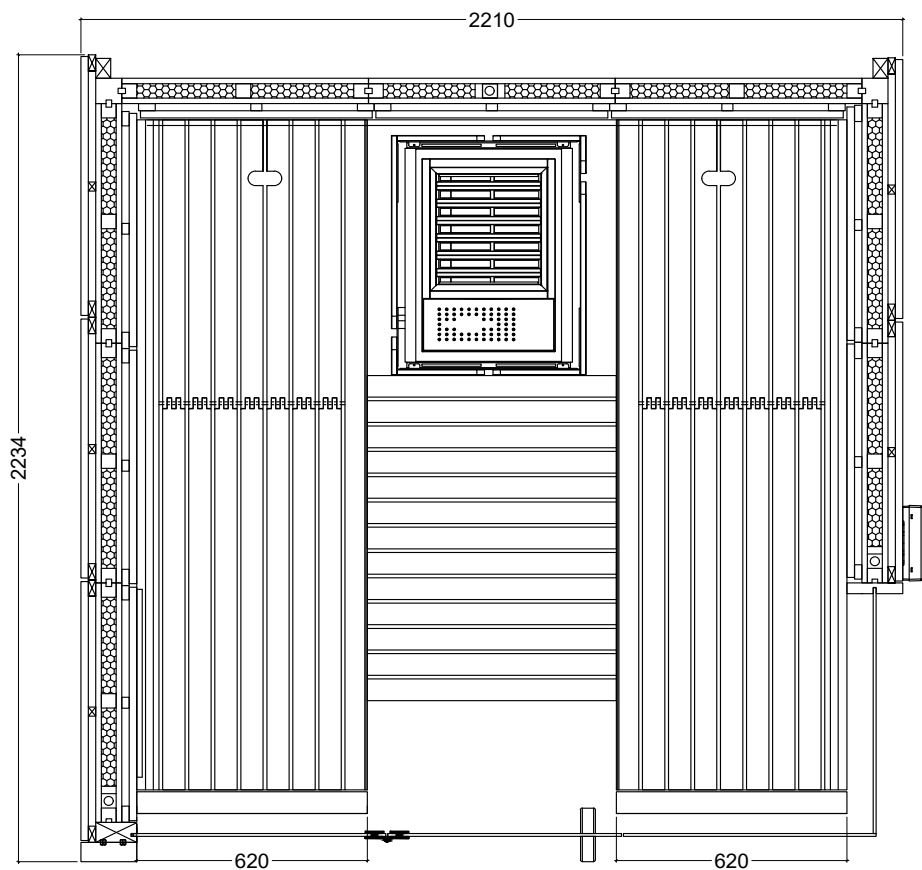
Az	Désignation	Dimensions en mm
Cadre de base		
1	Cadre de plancher noir avec découpe d'aération	2100x80x40
1	Cadre de plancher noir	2045x80x40
1	Cadre de plancher noir	1382x80x40
Éléments muraux		
5	Élément mural noir	1995x663x70
2	Élément électrique noir	1995x663x70
1	Élément électrique/de ventilation noir	1995x663x70
8	Planches à rainure et languette supplémentaires	663x15x55
1	Baguette de toit	1990x40x20
1	Baguette de toit	2045x40x20
1	Baguette de toit	2100x55x20
1	Baguette de toit	2045x55x20
Montant d'angle		
2	Montant d'angle noir	1975x70x70
1	Montant d'angle pour élément en verre avec multclip et rainure pour verre - gauche	2035x110x55
1	Montant d'angle pour élément en verre avec multclip et rainure pour verre - droite	2035x110x55
1	Planche de recouvrement pour montant d'angle avec multclip - gauche	2125x150x55
1	Planche de recouvrement pour montant d'angle avec multclip - droite	2125x150x55
2	Baguettes d'écartement noires	2090x55x40
1	Planche de recouvrement avec rainure pour verre - gauche	2125x150x30
1	Planche de recouvrement avec rainure pour verre - droite	2125x150x30
Éléments de façade en verre		
1	Élément de façade en verre noir 1x 45° - gauche	2035x85x55
1	Élément de façade en verre noir 1x 45° - droite	2035x85x55
1	Élément de façade en verre noir 1x 45° - gauche	718x85x55
1	Élément de façade en verre noir 1x 45° - droite	718x85x55
1	Porte en verre	1975x628x8
1	Élément en verre avec alésage pour charnières	2006x680x8
2	Élément en verre	2006x680x8

Az	Désignation	Dimensions en mm
Éléments du toit		
2	Élément de toit noir	2100x630x70
1	Élément de toit noir	2100x840x70
1	Baguette de recouvrement pour élément de toit	2020x110x15
1	Baguette de recouvrement pour élément de toit	688x110x15
Décoration intérieure Lindea		
4	Élément de décoration Lindea	2020x656x40
3	Élément de décoration Lindea	2020x633x40
1	Élément de décoration Lindea avec découpe pour sortie d'air	2020x656x40
2	Élément de décoration Lindea, toit	1945x633x40
1	Élément de décoration Lindea, toit, avec cache de capteur	1945x633x40
1	Baguette de recouvrement en tilleul sur verre (côté court)	633x40x40
Équipement intérieur		
1	Banc de sauna avec appui-tête réglable - droite	1855x620x130
1	Banc de sauna avec appui-tête réglable - gauche	1855x620x130
2	Pied de banc gauche, droit	620x935x60
4	Baguettes d'appui de banc	570x40x40
1	Banc de sauna	1870x480x90
1	Banc de sauna	1870x410x130
2	Banc de sauna	735x760x90
2	Pieds de banc noirs	450x480x40
2	Pieds de banc noirs	450x390x40
4	Pieds de banc noirs	760x450x40
4	Pieds de banc étais	520x80x20
4	Pieds de banc étais	250x80x20
1	Grille de plancher	600x340x40

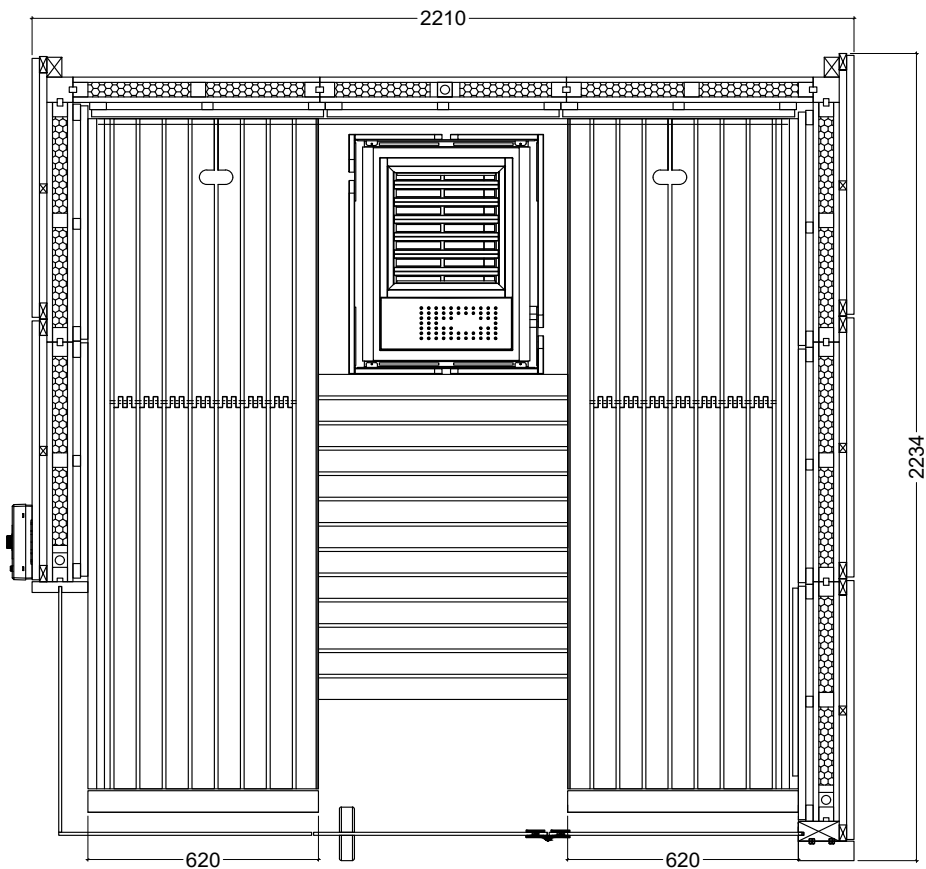
Az	Désignation	Dimensions en mm
Décoration extérieure Lindea		
4	Élément de décoration Lindea extérieur	2090x727x40
1	Élément de décoration Lindea extérieur	130x775x40
1	Élément de décoration Lindea extérieur	130x815x40
1	Élément de décoration Lindea extérieur	130x633x40
1	Élément de décoration Lindea extérieur	130x745x40
1	Élément de décoration Lindea extérieur	130x766x40
1	Élément de décoration Lindea extérieur	1960x727x40
Accessoires		
1	Baguette en U en aluminium	670x12x10
1	Baguette en U en aluminium 1x 45° - gauche	680x12x10
1	Baguette en U en aluminium 1x 45° - gauche	672x12x10
1	Baguette en U en aluminium 1x 45° - droite	680x12x10
1	Baguette en U en aluminium 1x 45° - droite	672x12x10
1	Joint en silicone verre-verre WRU-60, 2 m	
1	Barre à LED, noire	1890x30x35
3	LED RGBW	1855x21x17
1	Registre d'aération	520x140x15
1	Ensemble pour poignée de porte en tilleul/thermo-tilleul	
1	2 charnières 8653-02	
1	Aimant de porte, tôle extérieure	
1	Câble silicone 4 m - 5 x 2,5 mm ²	
1	Matériel de montage	
1	Instructions de montage	

2. Plan

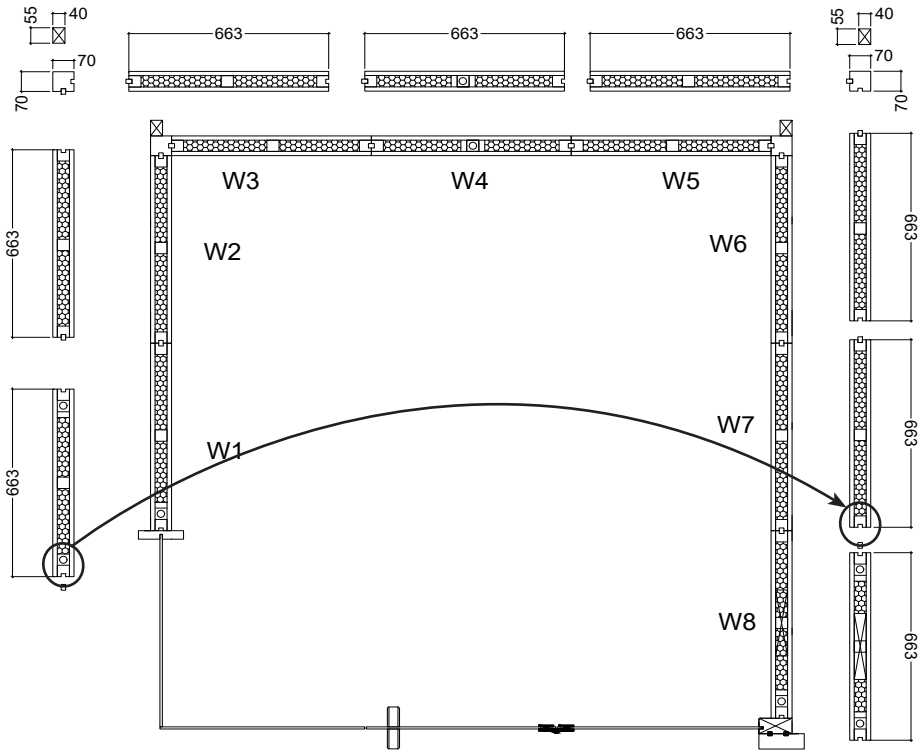
2.1. Plan de construction « à gauche »



2.2. Plan de construction « à droite »



2.3. Modifications lors du montage de la construction « à droite »



FR



Retirez la languette supplémentaire de l'élément mural W1 et placez-la sur l'élément mural W8.

3. Montage de la cabine



ATTENTION !

La cabine peut être montée « à droite » ou « à gauche ».
Référez-vous aux plans de construction des pages 9 et 10.

Veuillez respecter les figures présentées à partir de la Page 15.

Le montage décrit ci-après correspond au plan de construction « à gauche ».
Pour connaître les modifications relatives au montage selon le plan de construction « à droite », voir Page 11.

3.1. Montage du cadre de plancher

Tapez doucement sur les barrettes en plastique avec un marteau aux deux coins du cadre de plancher jusqu'à ce qu'elles affleurent la rainure de l'élément.

3.2. Montage des parois de la cabine

Commencez le montage des éléments muraux par les éléments W2 et W3 et vissez-les au montant d'angle. Montez les baguettes d'écartement (2090x40x55) sur les montants d'angle.

Tenez compte de la position de l'élément d'aération. Les autres éléments muraux sont reliés par des rainures et des languettes, et sont vissés les uns aux autres.

Placez maintenant le sauna dans sa position finale et vérifiez les angles droits (voir conseil page 4).

Vissez le « montant d'angle avec multclip et rainure pour verre » à l'élément mural W8. Montez la « planche de recouvrement avec multclip » sur le montant d'angle.

Vissez la « planche de recouvrement avec rainure pour verre » à l'élément mural W1.



Prenez bien en compte le sens d'ouverture de la porte lors du montage de l'élément en verre « Verre avec alésage pour charnières ». L'alésage inférieur de la charnière se trouve à une hauteur de 263 mm.

3.3. Montage des éléments en verre

Poussez le profil en U en aluminium à fleur des éléments en verre et insérez les éléments en verre dans la rainure prévue à cet effet.

Montez la baguette sur le verre et vissez-la en diagonale au montant d'angle et à la baguette de recouvrement.

Montez ensuite le troisième élément en verre.

Enfin, montez les baguettes de la charpente et vissez-les aux éléments muraux. Tenez compte des sorties de câbles.

3.4. Montage des éléments de toit

Mettez les éléments de toit en place et vissez-les aux parois de la cabine. Tenez compte des sorties de câbles.

Montez les baguettes de couverture de toit à l'extérieur.

3.5. Montage de la décoration Lindea intérieure

Montez les éléments de décoration intérieurs avec 8 vis chacun en commençant par les parois latérales W1 et W8. Tenez compte de la position de la trappe d'aération.

Lors du montage des éléments de décoration Lindea sur la paroi arrière, tenez compte de la répartition de la distance latérale.

Montage de la baguette de recouvrement (633x40x40) sur le verre.

Montage des éléments de toit de décoration Lindea. Tenez compte de la position du cache du capteur au-dessus du poêle.

3.6. Montage des bancs de sauna

Montez les baguettes d'appui des bancs de sauna avec appui-tête réglable sur la paroi arrière de sorte que le bord supérieur soit à 845 mm de hauteur et à 50 mm de la paroi latérale. Avant de monter les bancs de sauna, percez les passages de câbles des LED.

Les bancs de sauna doivent être vissés par le bas aux baguettes d'appui de banc et aux pieds de banc.

3.7. Montage de la décoration Lindea extérieure

Montez les éléments de décoration extérieurs avec 8 vis chacun en commençant par les parois latérales à côté des éléments en verre.

Montez les éléments de décoration extérieurs sur le verre.



L'orientation des ferrures est effectuée en ajustant/tournant les deux armatures en plastique.

3.8. Montage de la porte en verre

Vissez les deux ferrures de porte à l'élément en verre fixe en vous assurant que les ferrures sont au niveau de la porte et que la porte s'ouvre vers l'extérieur.

3.9. Montage des accessoires

Montage du registre d'aération.

Les poignées sont vissées ensemble depuis l'intérieur.

Montage de l'aimant de porte et de la tôle extérieure

Harvia Lindea View Large

HARVIA

Sauna & Spa

Sauna in legno massiccio

Istruzioni di montaggio

221 x 223,5 x 212,5 cm

Let's sauna.

N. articolo

LINDEA-V-L-T-L Thermo/Tiglio

LINDEA-V-L-T-T Thermo/Thermo



IT



Indice

1. Preparazione per il montaggio	3
1.1. Attrezzi necessari	4
1.2. Manutenzione e pulizia	5
1.3. Smaltimento	5
1.4. Elenco dei pezzi	6
2. Pianta	9
2.1. Pianta installazione “a sinistra”	9
2.2. Pianta installazione “a destra”	10
2.3. Modifiche di montaggio per installazione “a destra”	11
3. Montaggio cabina	12
3.1. Montaggio telaio di base	12
3.2. Montaggio delle pareti della cabina	12
3.3. Montaggio degli elementi in vetro	12
3.4. Montaggio degli elementi del tetto	12
3.5. Montaggio del pannello decorativo Lindea all'interno	13
3.6. Installazione delle panche per la sauna	13
3.7. Montaggio del pannello decorativo esterno Lindea	13
3.8. Montaggio della porta in vetro	13
3.9. Montaggio accessori	13
Figure di montaggio (dopo l'ultima lingua)	15

1. Preparazione per il montaggio

Leggere con attenzione le presenti istruzioni di montaggio e conservarle in prossimità della sauna. In questo modo è possibile controllare in qualsiasi momento le informazioni relative al prodotto.



Le presenti istruzioni di montaggio si trovano anche nella sezione download del nostro sito web all'indirizzo: www.mediabank.harvia.com.

Indicazioni importanti:

- Prima di iniziare i lavori, controllare in base all'elenco dei pezzi se tutti i singoli componenti sono stati effettivamente forniti. Se eccezionalmente dovessero mancare dei singoli componenti, contattare il proprio fornitore entro 14 giorni dal ricevimento della cabina.
- L'ambiente in cui la cabina della sauna viene montata deve essere asciutto e garantire la circolazione dell'aria richiesta.
- Il pavimento deve essere orizzontale e uniforme, preferibilmente in pietra o piastrelle.
- Per i lavori di montaggio della cabina è necessaria un'altezza minima libera di 230 cm.
- Mantenere una distanza minima dalle pareti di 5 cm.
- I componenti in legno da utilizzare all'interno non devono essere trattati con impregnante.
- Per il montaggio è richiesto l'aiuto di una seconda persona.
- Il legno è un prodotto naturale che può gonfiarsi, ritirarsi o deformarsi anche se immagazzinato correttamente. In fase di montaggio potrebbe quindi essere necessario applicare una certa forza.
- Tutte le connessioni a vite devono essere preforate.

Attenzione!

Il collegamento elettrico deve essere eseguito da elettricisti specializzati o da persone con una qualifica simile.

1.1. Attrezzi necessari

- Martello e pezzo di legno oppure martello in gomma
- Avvitatore elettrico con punte per viti con testa a croce e viti Torx
- Metro a nastro avvolgibile
- Punta per trapano da 3 mm, 10 mm, 20-30 mm (per cavo elettrico della stufa per sauna)
- Livella a bolla
- Chiave a brugola da 1,5 mm
- Cutter
- Scala



Questo simbolo indica consigli e indicazioni utili



Preforatura

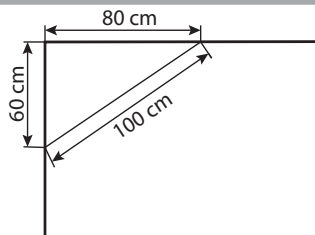


Struttura speculare

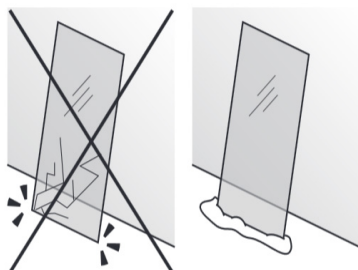
IT



Verifica dell'ortogonalità:



Maneggiare il vetro con cura: particolare attenzione deve essere prestata ai bordi del vetro - il vetro temprato può frantumarsi in piccoli pezzi in caso di impatto. Inserire un cuscino di protezione (ad es: scatola di cartone) sotto il bordo del vetro.



1.2. Manutenzione e pulizia

- La sauna deve essere pulita con un panno umido. Utilizzare solo acqua calda senza detergenti.
- Se la sauna non viene utilizzata per un tempo prolungato, si consiglia di riscaldare la cabina una volta al mese.



Le tasche di resina non sono motivo di reclamo perché nel legno di abete rosso sono sempre presenti e durante la selezione non è possibile rilevare a quale profondità si trovino.

Quando sono appena al di sotto della superficie, con lo sviluppo del calore si rompono e possono “essudare”.

Rimuovere la resina fuoriuscita con un panno imbevuto di acetone. Se sono presenti solo gocce di resina, lasciarle indurire e poi raschiarle con cautela usando un coltello.

1.3. Smaltimento



- Smaltire i materiali dell’imballaggio conformemente alle normative sullo smaltimento vigenti.
- I vecchi dispositivi contengono materiali riciclabili ma anche sostanze dannose. Non gettare mai un dispositivo usato insieme ai rifiuti non riciclabili, bensì smaltirlo in conformità alle norme vigenti a livello locale.

1.4. Elenco dei pezzi

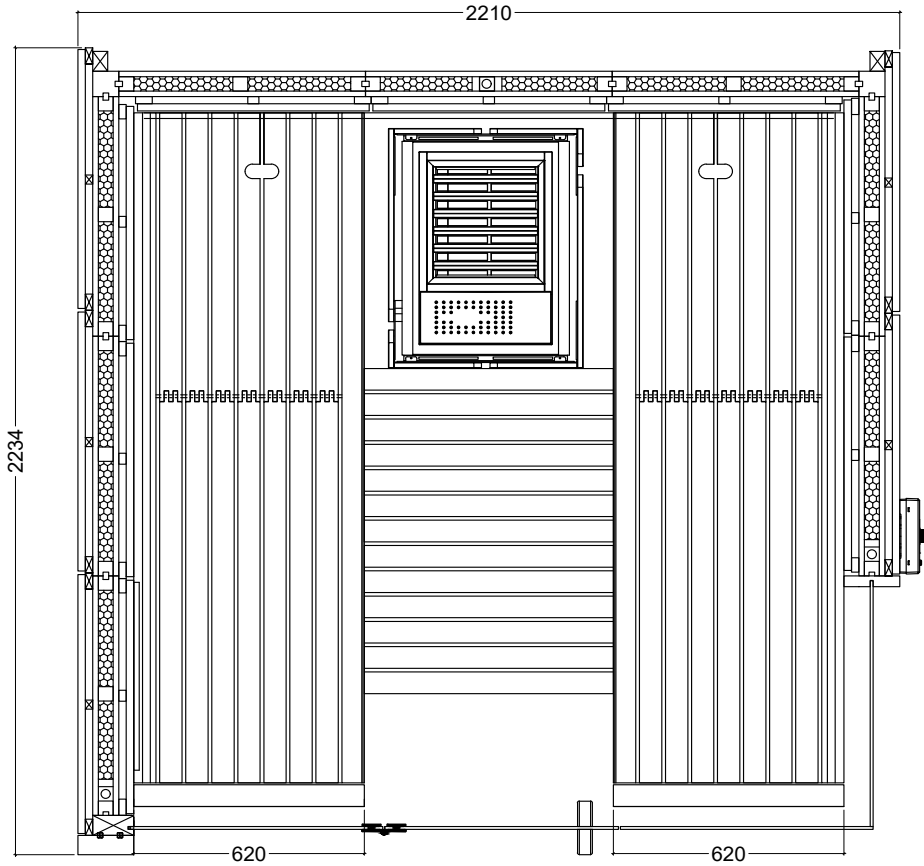
Pz.	Denominazione	Misure in mm
Telaio base		
1	Telaio di base nero con foro di aerazione	2100 x 80 x 40
1	Telaio di base nero	2045 x 80 x 40
1	Telaio di base nero	1382 x 80 x 40
Elementi parete		
5	Elemento parete nero	1995 x 663 x 70
2	Elementi elettrici neri	1995 x 663 x 70
1	Elemento di aerazione/elemento elettrico nero	1995 x 663 x 70
8	Tavole extra con linguetta e scanalatura	663 x 15 x 55
1	Listello telaio del tetto	1990 x 40 x 20
1	Listello telaio del tetto	2045 x 40 x 20
1	Listello telaio del tetto	2100 x 55 x 20
1	Listello telaio del tetto	2045 x 55 x 20
Montante angolare		
2	Montante angolare nero	1975 x 70 x 70
1	Montante angolare per elemento in vetro con multclip e scanalatura per vetro - a sinistra	2035 x 110 x 55
1	Montante angolare per elemento in vetro con multclip e scanalatura per vetro - a destra	2035 x 110 x 55
1	Pannello di copertura per montante angolare con multclip - a sinistra	2125 x 150 x 55
1	Pannello di copertura per montante angolare con multclip - a destra	2125 x 150 x 55
2	Distanziatori neri	2090 x 55 x 40
1	Pannello di copertura con scanalatura per vetro - a sinistra	2125 x 150 x 30
1	Pannello di copertura con scanalatura per vetro - a destra	2125 x 150 x 30
Elementi frontali in vetro		
1	Elemento frontale in vetro nero 1x 45° - a sinistra	2035 x 85 x 55
1	Elemento frontale in vetro nero 1x 45° - a destra	2035 x 85 x 55
1	Elemento frontale in vetro nero 1x 45° - a sinistra	718 x 85 x 55
1	Elemento frontale in vetro nero 1x 45° - a destra	718 x 85 x 55
1	Porta in vetro	1975 x 628 x 8
1	Elemento in vetro con foro per cerniere porta	2006 x 680 x 8
2	Elemento in vetro	2006 x 680 x 8

Pz.	Denominazione	Dimensioni in mm
Elementi del tetto		
2	Elemento tetto nero	2100 x 630 x 70
1	Elemento tetto nero	2100 x 840 x 70
1	Listello di copertura per elemento tetto	2020 x 110 x 15
1	Listello di copertura per elemento tetto	688 x 110 x 15
Pannello decorativo per interni Lindea		
4	Elemento decorativo Lindea	2020 x 656 x 40
3	Elemento decorativo Lindea	2020 x 633 x 40
1	Elemento decorativo Lindea con apertura per l'aria di scarico	2020 x 656 x 40
2	Elemento decorativo Lindea, tetto	1945 x 633 x 40
1	Elemento decorativo Lindea, tetto, con copertura per sensore	1945 x 633 x 40
1	Listello di copertura in taglio su vetro (lato corto)	633 x 40 x 40
Allestimento interno		
1	Lettino sauna con poggiatesta regolabile - a destra	1855 x 620 x 130
1	Lettino sauna con poggiatesta regolabile - a sinistra	1855 x 620 x 130
2	Poggiapiedi a sinistra, a destra	620 x 935 x 60
4	Listelli di supporto panca	570 x 40 x 40
1	Lettino sauna	1870 x 480 x 90
1	Lettino sauna	1870 x 410 x 130
2	Lettino sauna	735 x 760 x 90
2	Poggiapiedi neri	450 x 480 x 40
2	Poggiapiedi neri	450 x 390 x 40
4	Poggiapiedi neri	760 x 450 x 40
4	Sostegni poggiapiedi	520 x 80 x 20
4	Sostegni poggiapiedi	250 x 80 x 20
1	Griglia di fondo	600 x 340 x 40

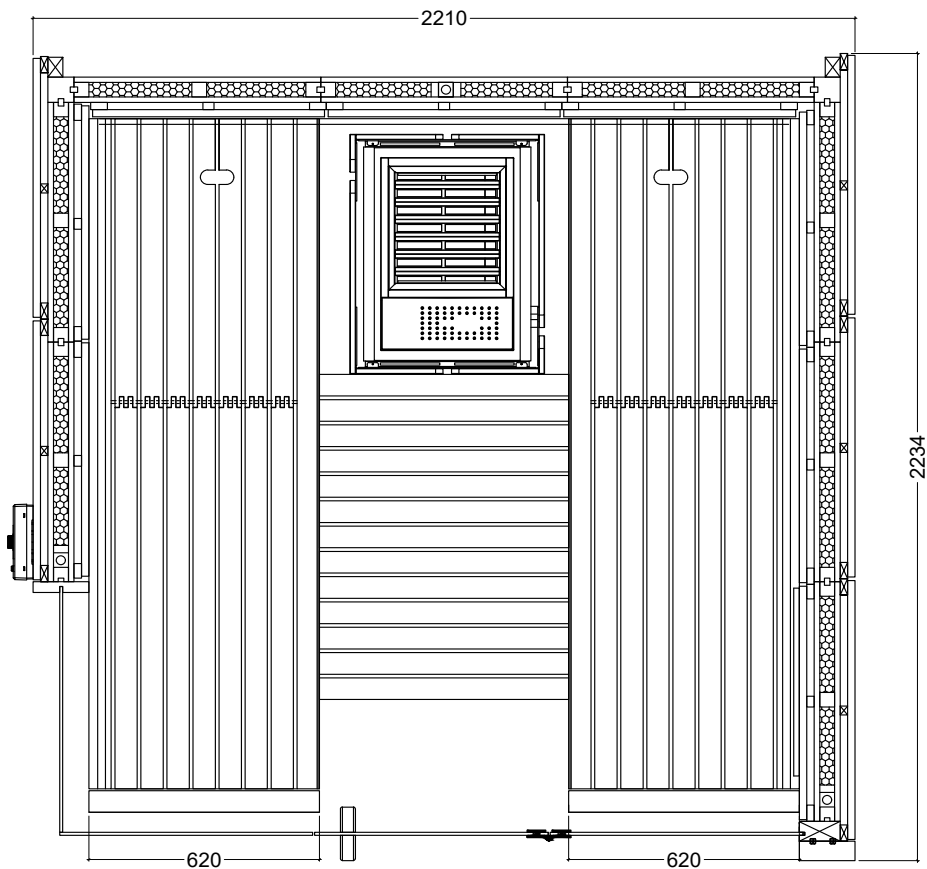
Pz.	Denominazione	Misure in mm
Pannello decorativo esterno Lindea		
4	Elemento decorativo Lindea, esterno	2090 x 727 x 40
1	Elemento decorativo Lindea, esterno	130 x 775 x 40
1	Elemento decorativo Lindea, esterno	130 x 815 x 40
1	Elemento decorativo Lindea, esterno	130 x 633 x 40
1	Elemento decorativo Lindea, esterno	130 x 745 x 40
1	Elemento decorativo Lindea, esterno	130 x 766 x 40
1	Elemento decorativo Lindea, esterno	1960 x 727 x 40
Accessori		
1	Listello a U in alluminio	670 x 12 x 10
1	Listello a U in alluminio 1x 45° - a sinistra	680 x 12 x 10
1	Listello a U in alluminio 1x 45° - a sinistra	672 x 12 x 10
1	Listello a U in alluminio 1x 45° - a destra	680 x 12 x 10
1	Listello a U in alluminio 1x 45° - a destra	672 x 12 x 10
1	Guarnizione in silicone vetro-vetro WRU-60, 2 m	
1	Striscia LED, nera	1890 x 30 x 35
3	LED RGBW	1855 x 21 x 17
1	Pannello scorrevole di aerazione	520 x 140 x 15
1	Set maniglia taglio-legno termico di taglio	
1	2 cerniere per porta 8653-02	
1	Magnete per porta, lamierino di battuta	
1	Cavo in silicone 4 m - 5 x 2,5 mm ²	
1	Materiale di montaggio	
1	Istruzioni di montaggio	

2. Pianta

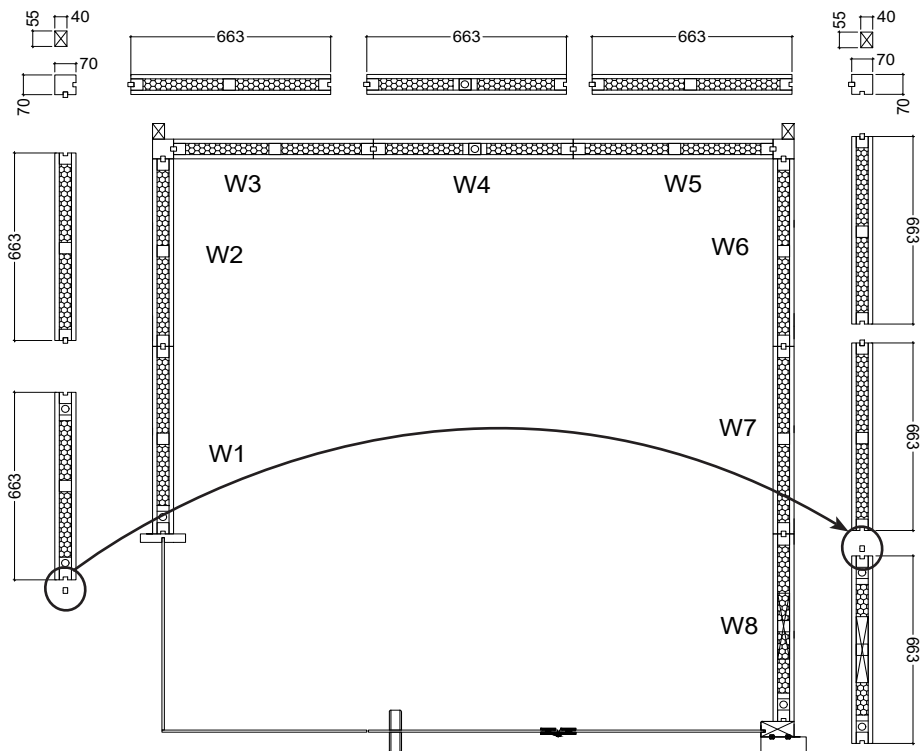
2.1. Pianta installazione “a sinistra”



2.2. Pianta installazione “a destra”



2.3. Modifiche di montaggio per installazione “a destra”



Rimuovere la linguetta estranea dall'elemento parete W1 e inserirla nell'elemento parete W8.

3. Montaggio cabina



ATTENZIONE!

La cabina può essere montata “a sinistra” o “a destra”, consultare a questo proposito le piante a pag. 9 e pag. 10.

Osservare le figure a partire da Pagina 15.

Di seguito viene descritta la sequenza di montaggio per la pianta “a sinistra”.

Per le modifiche di montaggio per la pianta “a destra” - vedi Pagina 11.

3.1. Montaggio telaio di base

Battere con cautela i supporti a coda di rondine con un martello su entrambi gli angoli del telaio di base fino a quando non sono a filo con la scanalatura dell'elemento.

3.2. Montaggio delle pareti della cabina

Iniziare il montaggio degli elementi parete con gli elementi parete W2 e W3 e avvitarli con il montante angolare. Montare i distanziatori (2090 x 40 x 55) sui montanti angolari.

Fare attenzione al posizionamento dell'elemento di aerazione. Gli altri elementi parete vengono collegati con scanalatura e linguetta e avvitati tra loro.

A questo punto, spostare la sauna nella sua posizione finale e controllare l'ortogonalità (vedi consiglio a pagina 4).

Avvitare il “montante angolare con multclip e scanalatura per vetro” all'elemento parete W8. Montare il “pannello di copertura con multclip” sul montante angolare.

Avvitare il “pannello di copertura con scanalatura per vetro” all'elemento parete W1.



Durante il montaggio dell'elemento in vetro “Vetro con fori per cerniere porta”, accertarsi di stabilire la direzione di apertura della porta. Il foro inferiore della cerniera della porta è a un'altezza di 263 mm.

3.3. Montaggio degli elementi in vetro

Posizionare il profilato a U in alluminio a filo sugli elementi in vetro e inserire gli elementi in vetro nell'apposita scanalatura.

Montare il listello sul vetro e avvitarlo trasversalmente al montante angolare e al listello di copertura.

Quindi montare il terzo elemento in vetro.

Infine, montare i listelli del telaio tetto e avvitarli agli elementi parete. Fare attenzione alle uscite dei cavi.

3.4. Montaggio degli elementi del tetto

Inserire gli elementi del tetto e avvitarli alle pareti della cabina. Fare attenzione alle uscite dei cavi.

Montare i listelli di copertura del tetto all'esterno.

3.5. Montaggio del pannello decorativo Lindea all'interno

Montare gli elementi decorativi interni con 8 viti ciascuno, a partire dai pannelli laterali W1 e W8. Osservare la posizione della griglia di aerazione.

Durante il montaggio dei pannelli decorativi Lindea sulla parete posteriore, osservare la disposizione della distanza laterale.

Montaggio del listello di copertura (633 x 40 x 40) su vetro.

Installazione degli elementi decorativi per il tetto Lindea. Fare attenzione alla posizione del coperchio del sensore sopra la stufa.

3.6. Installazione delle panche per la sauna

Montare i listelli di supporto dei lettini per sauna con poggiatesta regolabile sulla parete posteriore in modo che il bordo superiore si trovi a un'altezza di 845 mm e a una distanza di 50 mm dalla parete laterale. Prima di montare i lettini per sauna, forare i passacavi del LED.

I lettini per sauna vengono avvitati dal basso ai listelli di supporto della panca e ai poggiatesta.

3.7. Montaggio del pannello decorativo esterno Lindea

Montare gli elementi decorativi esterni con 8 viti ciascuno, a partire dalle pareti laterali adiacenti agli elementi in vetro.

Montaggio degli elementi decorativi esterni su vetro.

3.8. Montaggio della porta in vetro

Avvitare entrambe le guarnizioni della porta all'elemento di fissaggio al vetro, assicurandosi che le guarnizioni siano allineate longitudinalmente e che la porta si apra verso l'esterno.



L'orientamento delle guarnizioni viene eseguito regolando / ruotando i due inserti in plastica.

3.9. Montaggio accessori

Montaggio del pannello scorrevole di aerazione.

Le maniglie vengono avvitate tra loro dall'interno.

Installazione del magnete della porta e del lamierino di battuta

Harvia Lindea View Large

HARVIA

Sauna & Spa

Sauna maciça
Manual de montagem

Let's sauna.

221 x 223,5 x 212,5 cm

N.º de artículo

LINDEA-V-L-T-L Thermo/Tília

LINDEA-V-L-T-T Thermo/Thermo



PT



Índice

1. Preparação para a montagem	3
1.1. Ferramentas necessárias	4
1.2. Manutenção e limpeza	5
1.3. Eliminação	5
1.4. Lista de peças	6
2. Plano	9
2.1. Plano de montagem “à esquerda”	9
2.2. Plano de montagem “à direita”	10
2.3. Alterações na montagem “à direita”	11
3. Montagem da cabina	12
3.1. Montagem da armação do chão	12
3.2. Montagem das paredes da cabina	12
3.3. Montagem dos elementos de vidro	12
3.4. Montagem dos elementos de teto	13
3.5. Montagem dos ornamentos interiores Lindea	13
3.6. Montagem dos bancos da sauna	13
3.7. Montagem dos ornamentos exteriores Lindea	13
3.8. Montagem da porta de vidro	13
3.9. Montagem dos acessórios	13
Ilustrações de montagem (após o último idioma)	15

1. Preparação para a montagem

Leia atentamente o manual de montagem e guarde-o nas proximidades da sauna. Poderá, assim, ler as informações sobre o produto a qualquer momento posteriormente.



Este manual de montagem também está disponível na área de downloads da nossa página web em www.mediabank.harvia.com.

Indicações importantes:

- Antes de começar a trabalhar, verifique, com base na lista de peças, se todas as peças individuais foram efetivamente fornecidas. Se, excepcionalmente, faltarem peças individuais, informe o seu distribuidor num período máximo de 14 dias após a receção da cabina.
- O espaço em que a cabina da sauna é montada tem de ser seco e garantir uma circulação de ar adequada.
- O piso tem de ser horizontal e plano, de preferência um pavimento em mosaico ou pedra.
- Para os trabalhos de montagem da cabina é necessária uma altura mínima de 230 cm.
- Manter impreterivelmente uma distância mínima de 5 cm em relação à parede.
- As peças em madeira a utilizar no interior não podem ser tratadas com agentes impregnantes.
- Para a montagem é necessária uma pessoa auxiliar.
- A madeira é um produto natural que, apesar de um bom armazenamento, pode dilatar, encolher ou sofrer deformações. Por isso, é possível que seja necessário exercer um pouco de força durante a montagem.
- Todos os aparafusamentos têm de ser perfurados previamente.

Atenção!

A ligação elétrica só pode ser executada por um electricista ou por uma pessoa com formação equivalente.

1.1. Ferramentas necessárias

- Martelo e madeira suplementar ou um martelo de borracha
- Aparafusadora sem fios com pontas para parafusos em cruz e Torx
- Rolo de fita métrica
- Brocas com um diâmetro de 3 mm, 10 mm, 20 - 30 mm (para o cabo de alimentação do aquecedor de sauna)
- Nível de bolha de ar
- Chave de sextavado interior de 1,5 mm
- Faca universal
- Escadote



Este símbolo identifica dicas e indicações úteis



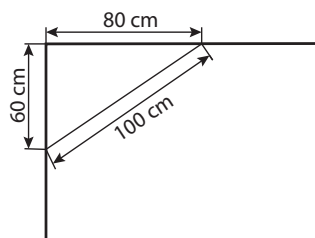
Perfuração prévia



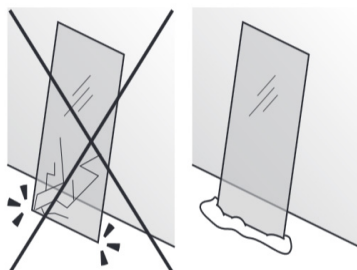
Montagem invertida



Verificação do ângulo direito:



Manusear o vidro com cuidado: ter especial cuidado com as bordas do vidro. Em caso de impacto, o vidro temperado pode partir-se em pequenos fragmentos. Coloque um amortecedor de proteção (por exemplo: o cartão da embalagem) por baixo da borda do vidro.



1.2. Manutenção e limpeza

- A sauna deverá ser limpa com um pano húmido. Utilize apenas água quente. Não utilize qualquer produto de limpeza.
- Se a sauna não for utilizada por um longo período, recomendamos que aqueça a cabina uma vez por mês.



As cavidades com resina não são qualquer motivo de reclamação, uma vez que estas surgem de forma recorrente na madeira de abeto e não é possível detetar, no momento da separação, a profundidade a que se encontram.

Quando estas se encontram pouco abaixo da superfície, emergem com a formação de calor e começam a “sangrar”.

Remover as fugas de resina com um pano embebido em acetona. Se surgirem apenas gotas de resina, deixe-as secar e, depois, raspe-as cuidadosamente com uma faca.

1.3. Eliminação



- Elimine os materiais da embalagem de acordo com as diretivas de eliminação em vigor.
- Os aparelhos usados contêm materiais reutilizáveis, mas também substâncias perigosas. Por isso, não deite, sob circunstância alguma, o seu aparelho usado no lixo residual. Elimine-o, sim, de acordo com as disposições válidas localmente.

1.4. Lista de peças

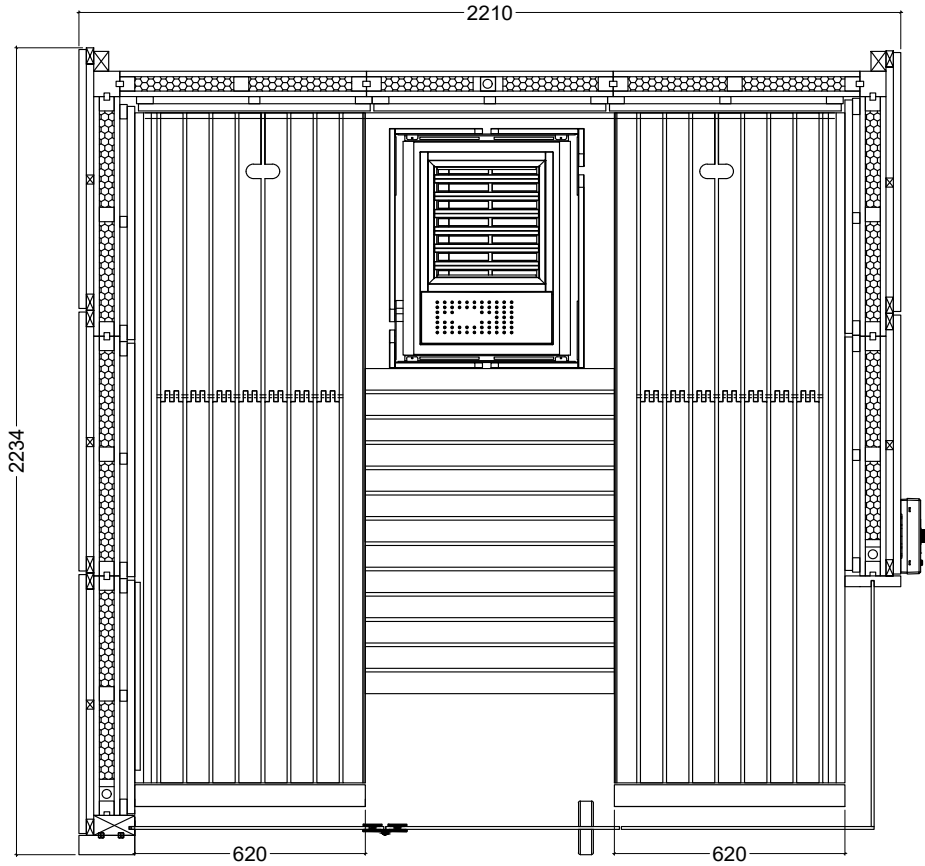
Quant.	Designação	Dimensões em mm
Armação de base		
1	Armação do chão preta com abertura de ventilação	2100x80x40
1	Armação do chão preta	2045x80x40
1	Armação do chão preta	1382x80x40
Elementos de parede		
5	Elemento de parede preto	1995x663x70
2	Elementos elétricos pretos	1995x663x70
1	Elementos de ventilação e elétricos pretos	1995x663x70
8	Tábua macho-fêmea extra	663x15x55
1	Barra da armação do teto	1990x40x20
1	Barra da armação do teto	2045x40x20
1	Barra da armação do teto	2100x55x20
1	Barra da armação do teto	2045x55x20
Suportes de canto		
2	Suportes de canto preto	1975x70x70
1	Suporte de canto p. elemento de vidro com multiclipse e ranhura para vidro - lado esquerdo	2035x110x55
1	Suporte de canto p. elemento de vidro com multiclipse e ranhura para vidro - lado direito	2035x110x55
1	Tábua de cobertura p. suporte de canto com multiclipse - lado esquerdo	2125x150x55
1	Tábua de cobertura p. suporte de canto com multiclipse - lado direito	2125x150x55
2	Barras distanciadoras pretas	2090x55x40
1	Tábua de cobertura com ranhura para vidro - lado esquerdo	2125x150x30
1	Tábua de cobertura com ranhura para vidro - lado direito	2125x150x30
Elementos para porta envidraçada		
1	Elemento p. porta envidraçada preto 1x 45° - lado esquerdo	2035x85x55
1	Elemento p. porta envidraçada preto 1x 45° - lado direito	2035x85x55
1	Elemento p. porta envidraçada preto 1x 45° - lado esquerdo	718x85x55
1	Elemento p. porta envidraçada preto 1x 45° - lado direito	718x85x55
1	Porta de vidro	1975x628x8
1	Elemento de vidro com furo para dobradiças de porta	2006x680x8
2	Elemento de vidro	2006x680x8

Quant.	Designação	Dimensões em mm
Elementos do teto		
2	Elemento de teto preto	2100x630x70
1	Elemento de teto preto	2100x840x70
1	Barra de cobertura para elemento de teto	2020x110x15
1	Barra de cobertura para elemento de teto	688x110x15
Ornamento interior Lindea		
4	Elemento decorativo Lindea	2020x656x40
3	Elemento decorativo Lindea	2020x633x40
1	Elemento decorativo Lindea com abertura para ar de exaustão	2020x656x40
2	Elemento decorativo Lindea, teto	1945x633x40
1	Elemento decorativo Lindea, teto, com tampa para sensor	1945x633x40
1	Barra de cobertura em tília sobre vidro (lado curto)	633x40x40
Equipamento interior		
1	Banco de sauna com parte superior regulável, lado direito	1855x620x130
1	Banco de sauna com parte superior regulável, lado esquerdo	1855x620x130
2	Base do banco lado esquerdo, lado direito	620x935x60
4	Barras de apoio para o banco	570x40x40
1	Banco de sauna	1870x480x90
1	Banco de sauna	1870x410x130
2	Banco de sauna	735x760x90
2	Bases do banco pretas	450x480x40
2	Bases do banco pretas	450x390x40
4	Bases do banco pretas	760x450x40
4	Bases dos banco Escora	520x80x20
4	Bases dos banco Escora	250x80x20
1	Revestimento do chão	600x340x40

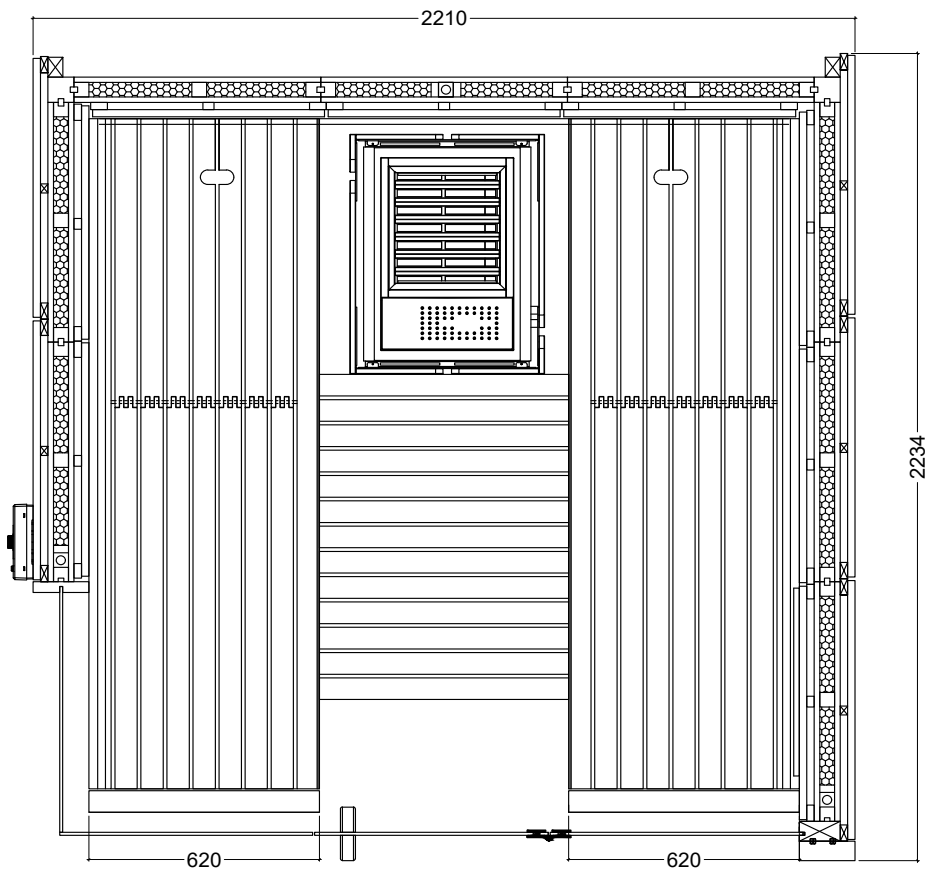
Quant.	Designação	Dimensões em mm
Ornamento exterior Lindea		
4	Elemento decorativo exterior Lindea	2090x727x40
1	Elemento decorativo exterior Lindea	130x775x40
1	Elemento decorativo exterior Lindea	130x815x40
1	Elemento decorativo exterior Lindea	130x633x40
1	Elemento decorativo exterior Lindea	130x745x40
1	Elemento decorativo exterior Lindea	130x766x40
1	Elemento decorativo exterior Lindea	1960x727x40
Acessórios		
1	Perfil de alumínio em U	670x12x10
1	Perfil de alumínio em U 1x 45° - lado esquerdo	680x12x10
1	Perfil de alumínio em U 1x 45° - lado esquerdo	672x12x10
1	Perfil de alumínio em U 1x 45° - lado direito	680x12x10
1	Perfil de alumínio em U 1x 45° - lado direito	672x12x10
1	Vedação de silicone vidro/vidro WRU-60, 2 m	
1	Barra LED, preta	1890x30x35
3	LED RGBW	1855x21x17
1	Corrediça de ventilação	520x140x15
1	Conjunto de puxadores de porta em tília/tília termicamente tratada	
1	2 dobradiças de porta 8653-02	
1	Íman da porta, chapa de transferência	
1	Cabo de silicone de 4 m - 5 x 2,5 mm ²	
1	Material de montagem	
1	Manual de montagem	

2. Plano

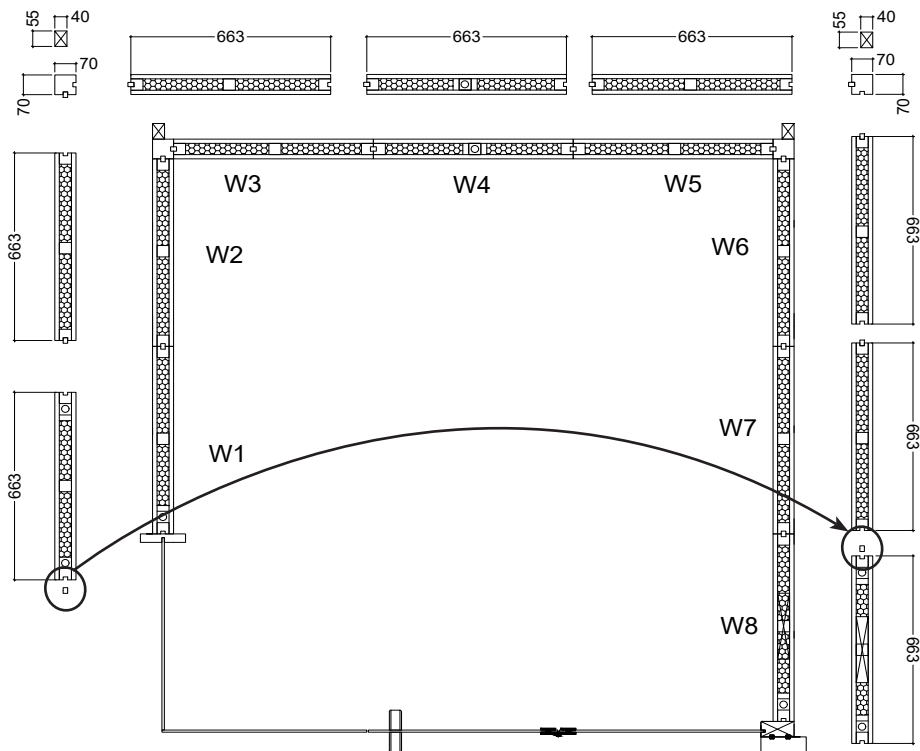
2.1. Plano de montagem “à esquerda”



2.2. Plano de montagem “à direita”



2.3. Alterações na montagem “à direita”



PT



Retire as molas externas do elemento de parede W1 com multiclipse e insira-as junto do elemento de parede W8.

3. Montagem da cabina



ATENÇÃO!

A cabina pode ser montada “à esquerda” ou “à direita”, prestar atenção aos planos das páginas 9 e 10.

Tenha em atenção as ilustrações a partir da Página 15.

De seguida, é descrita a montagem para o plano “à esquerda”.

Para alterações relativas à montagem para o plano “à direita” - consulte Página 11.

3.1. Montagem da armação do chão

Introduza os encaixes de plástico nos dois cantos da armação do chão batendo cuidadosamente com um martelo até os cantos ficarem nivelados com a ranhura do elemento.

3.2. Montagem das paredes da cabina

Comece a montagem dos elementos de parede pelos elementos de parede W2 e W3 e aparafuse-os ao suporte de canto. Monte as barras distanciadoras (2090x40x55) nos suportes de canto.

Tenha em atenção o posicionamento do elemento de ventilação. Os outros elementos de parede são ligados por meio de ranhuras e molas e aparafusados uns aos outros.

Mova então a sauna para a posição final e controle o ângulo direito (ver dica na página 4).

Aparafuse o “suporte de canto com multiclipse e ranhura para vidro” ao elemento de parede W8. Monte a “tábua de cobertura com multiclipse” no suporte de canto.

Aparafuse a “tábua de cobertura com ranhura para vidro” ao elemento de parede W1.



Tenha em atenção que a montagem do elemento de vidro “Vidro com furos para dobradiças de porta” determina o sentido de abertura da porta. O furo inferior da dobradiça de porta encontra-se a 263 mm de altura.

3.3. Montagem dos elementos de vidro

Insira o perfil de alumínio em U de forma alinhada nos elementos de vidro e encaixe os elementos de vidro na ranhura prevista para o efeito.

Monte a barra sobre o vidro e aparafuse-a de forma inclinada ao suporte de canto e à barra de cobertura.

Monte depois o terceiro elemento de vidro.

Em seguida, monte as barras da armação do teto e aparafuse-as aos elementos de parede. Preste atenção às saídas dos cabos.

3.4. Montagem dos elementos de teto

Coloque os elementos de teto e aparafuse-os às paredes da cabina. Preste atenção às saídas dos cabos.

Monte as barras de cobertura do teto no exterior.

3.5. Montagem dos ornamentos interiores Lindea

Monte os elementos decorativos interiores com 8 parafusos, respetivamente, começando pelas paredes laterais W1 e W8. Tenha em atenção o posicionamento da abertura de ventilação.

Ao efetuar a montagem dos elementos decorativos Lindea na parede traseira, tenha em atenção a divisão da distância lateral.

Montagem da barra de cobertura (633x40x40) sobre vidro.

Montagem dos elementos de teto decorativos Lindea. Tenha em atenção o posicionamento da tampa para o sensor por cima do fogão.

3.6. Montagem dos bancos da sauna

Monte as barras de apoio dos bancos da sauna com parte superior regulável na parede traseira, de forma a que a extremidade superior fique a uma altura de 845 mm e a uma distância de 50 mm da parede lateral. Antes de montar os bancos de sauna, faça os furos para os cabos das luzes LED.

Os bancos da sauna são aparafusados às barras de apoio e às bases dos bancos pela parte de baixo.

3.7. Montagem dos ornamentos exteriores Lindea

Monte os elementos decorativos exteriores com 8 parafusos, começando pelas paredes ao lado dos elementos de vidro.

Montagem dos elementos decorativos exteriores sobre o vidro.

3.8. Montagem da porta de vidro

Aparafuse as duas ferragens da porta ao elemento de vidro fixo, certificando-se de que ficam alinhadas de forma reta e de que a porta abre para fora.



O alinhamento das ferragens é efetuado através do ajuste/rotação de ambas as inserções de plástico.

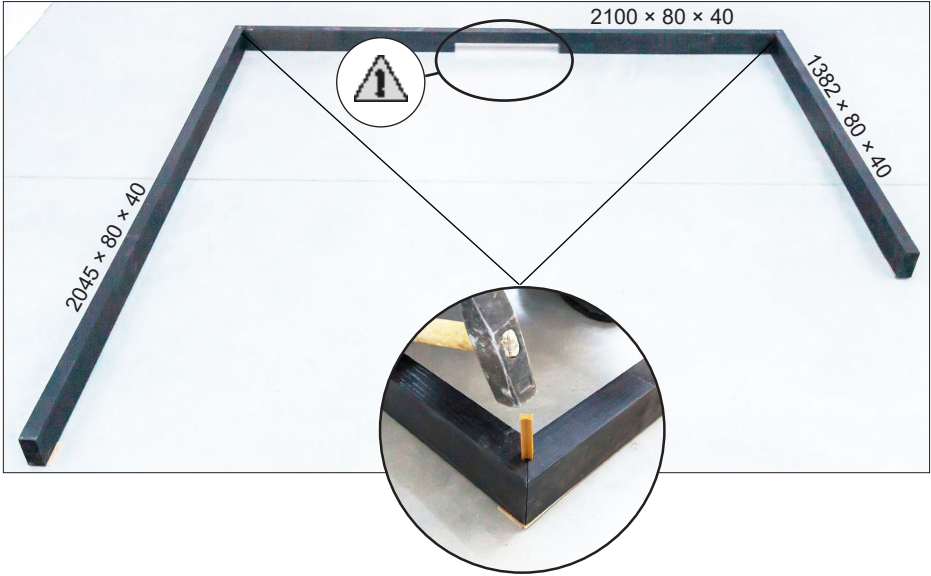
3.9. Montagem dos acessórios

Montagem da corrediça de ventilação.

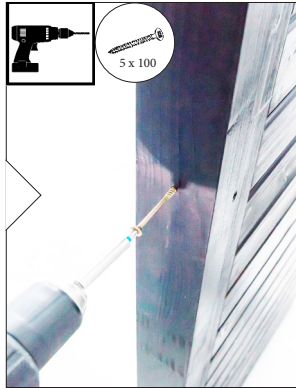
Os puxadores da porta são aparafusados entre si pelo interior.

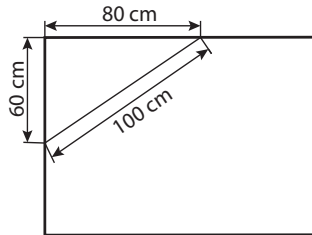
Montagem do íman da porta e da chapa de transferência

3.1.

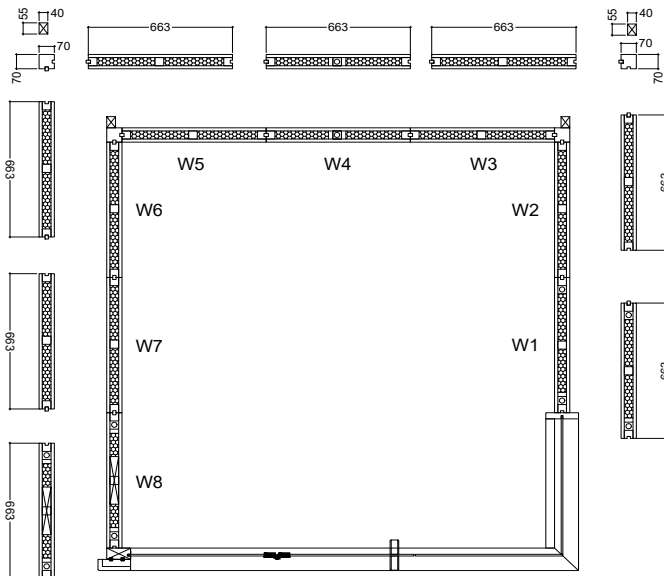


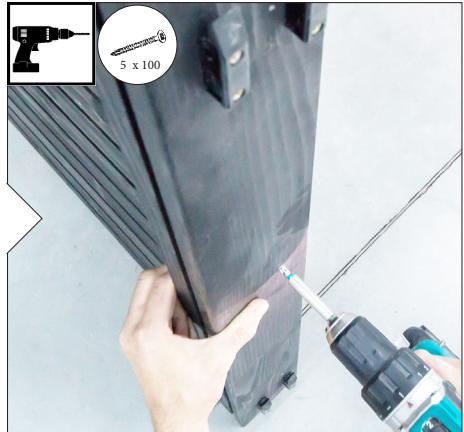
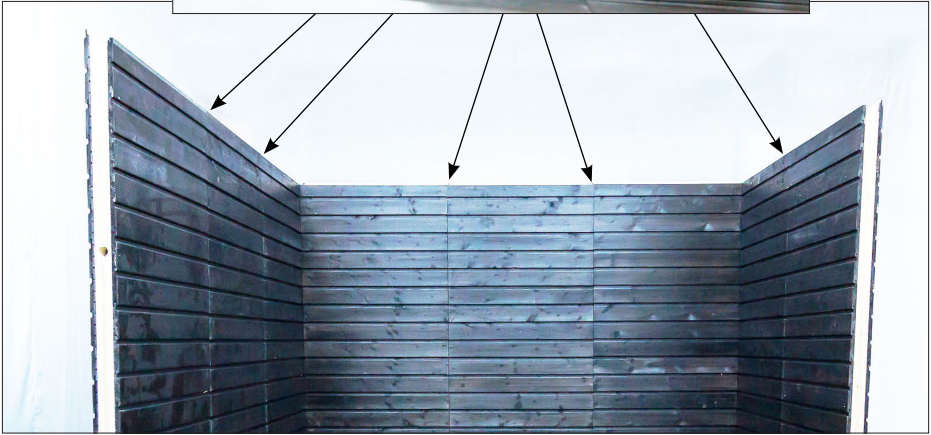
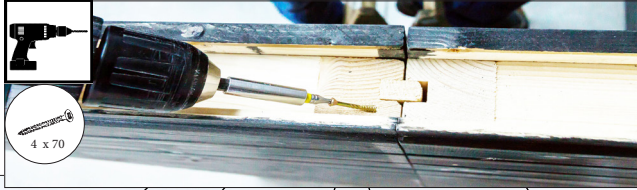
3.2.

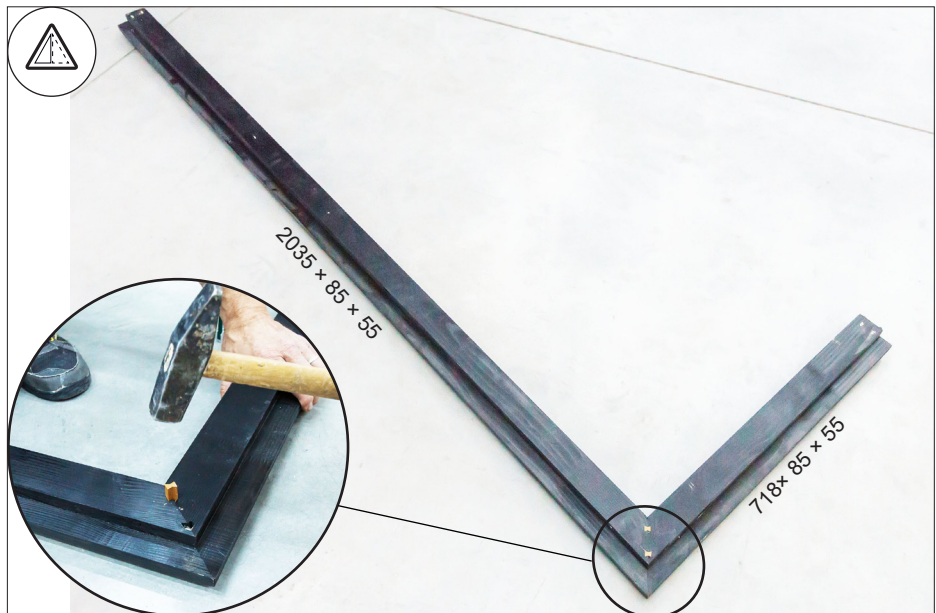
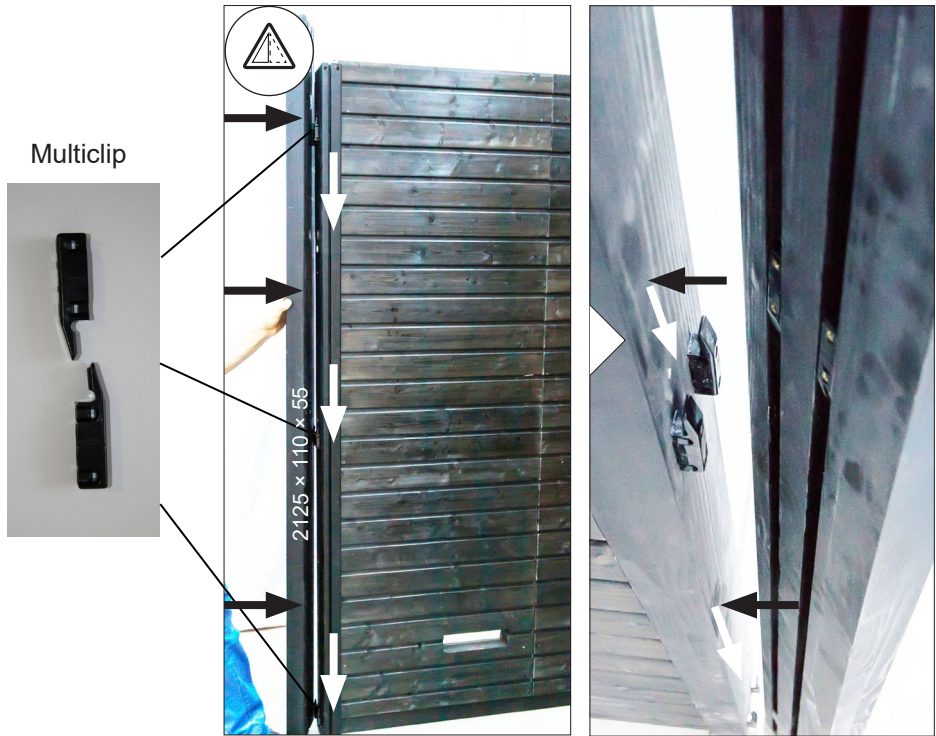


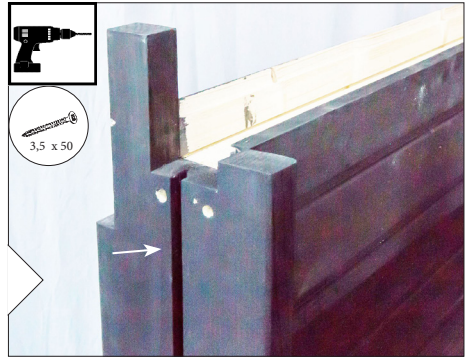


3.3.



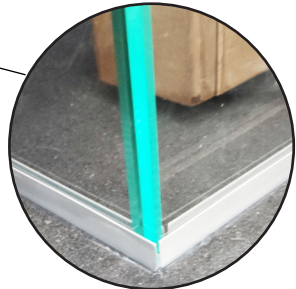
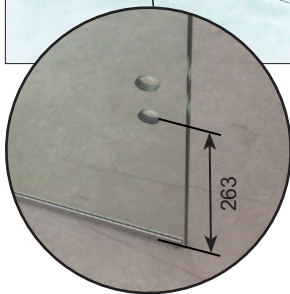
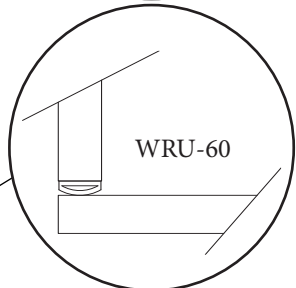
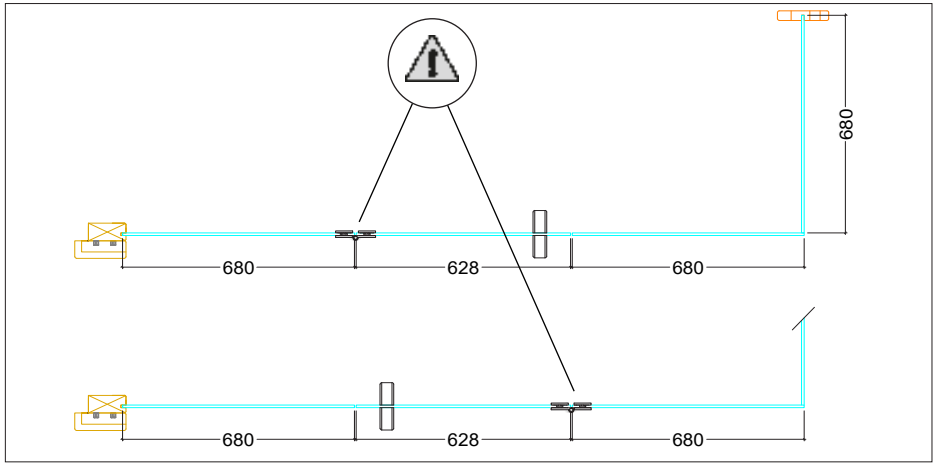


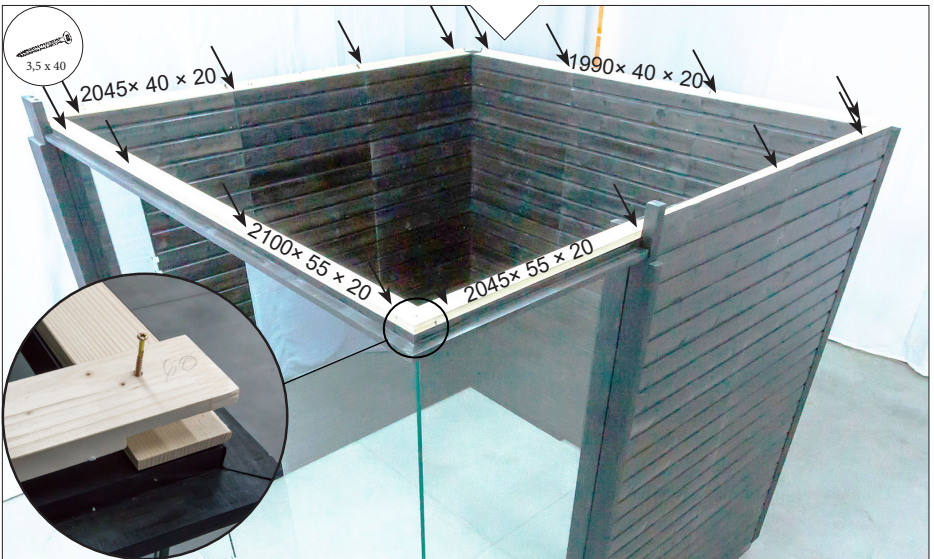
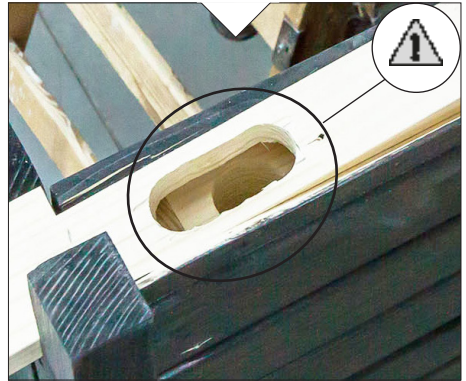




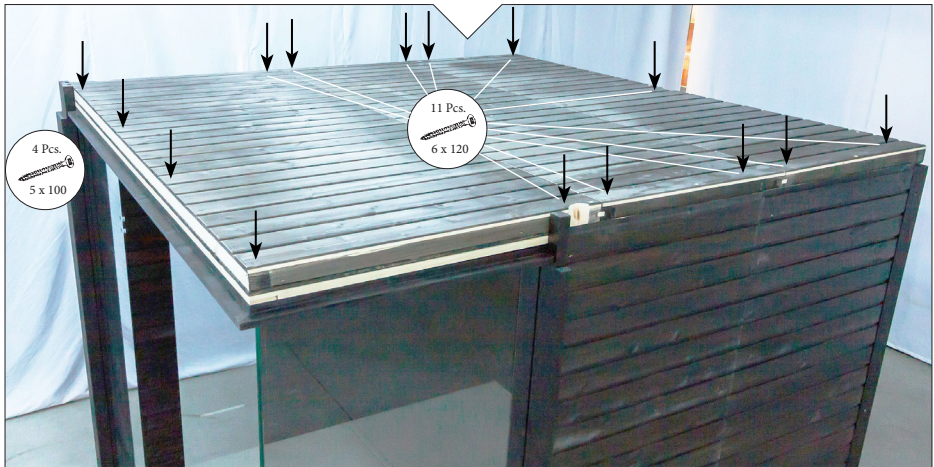
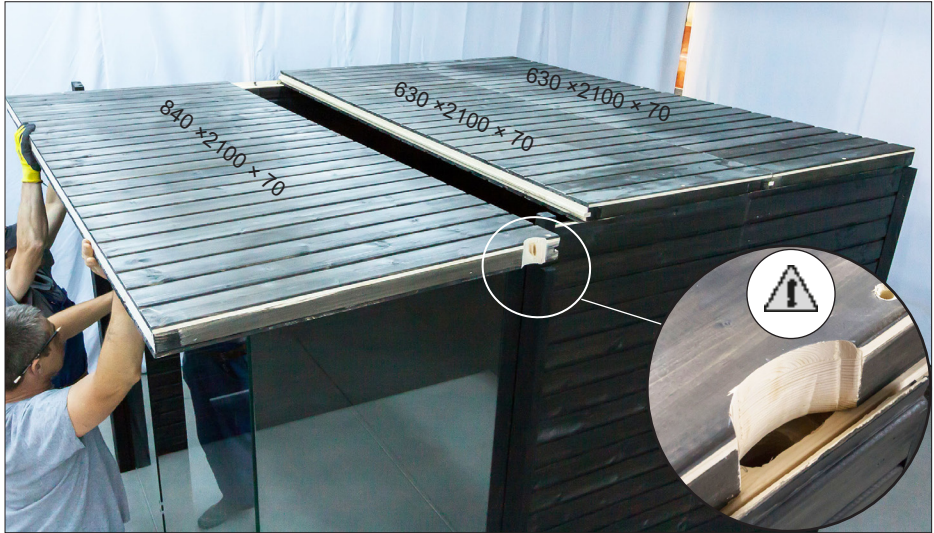
3.3.

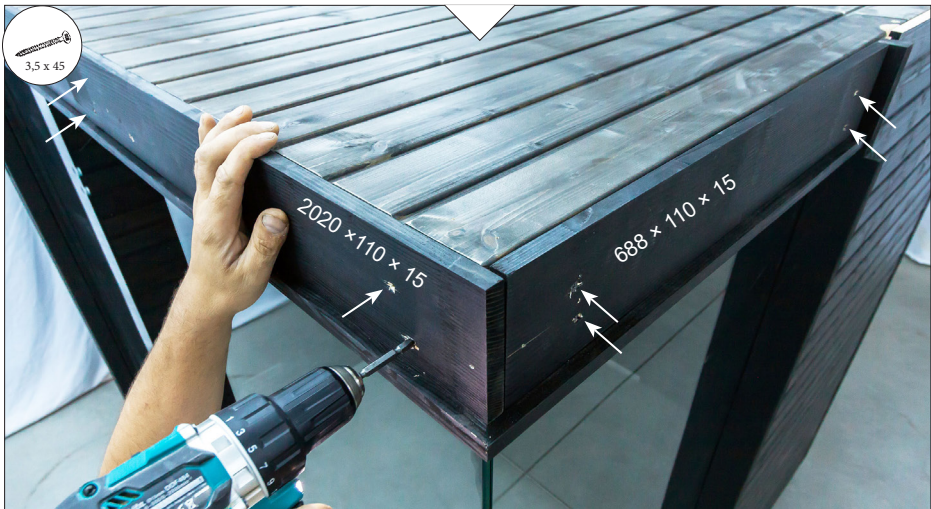




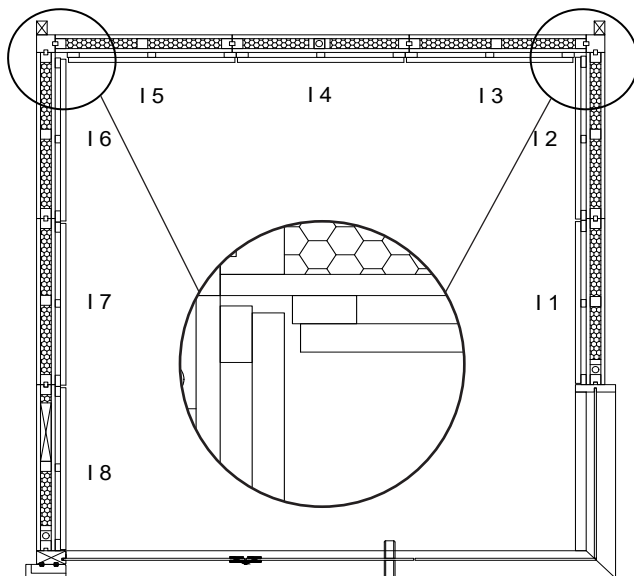
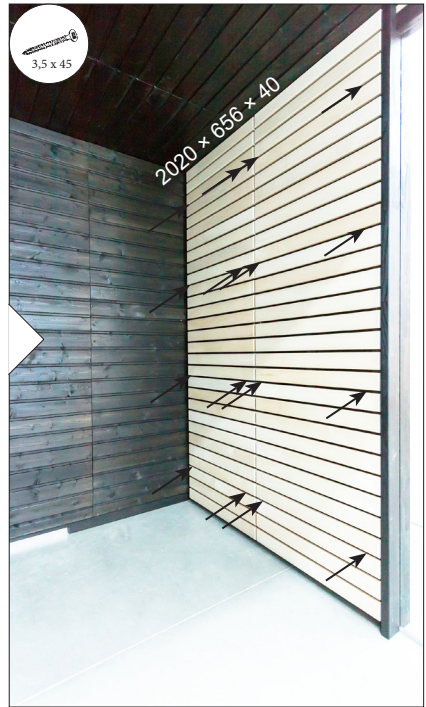


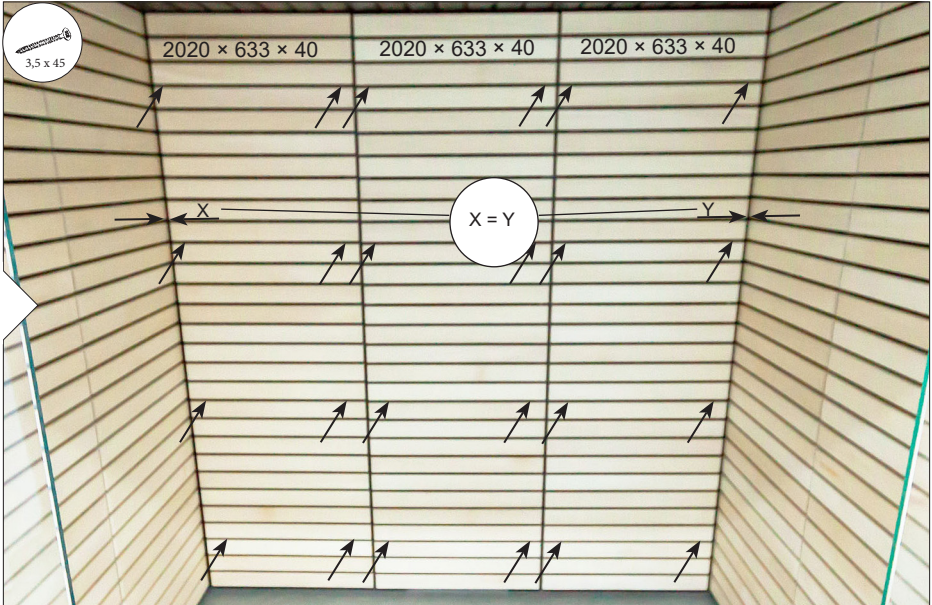
3.4.

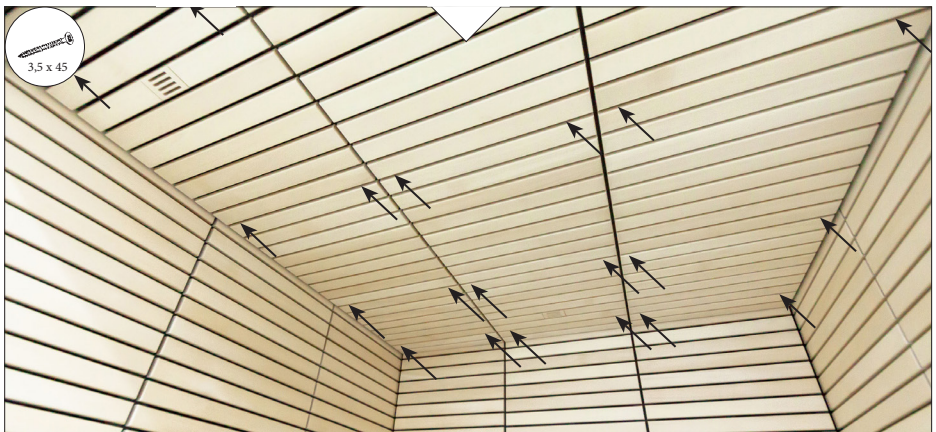
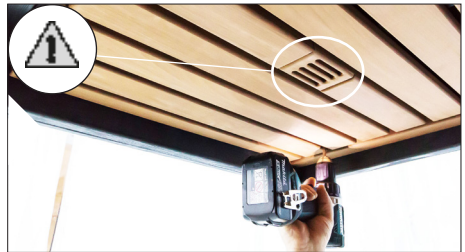
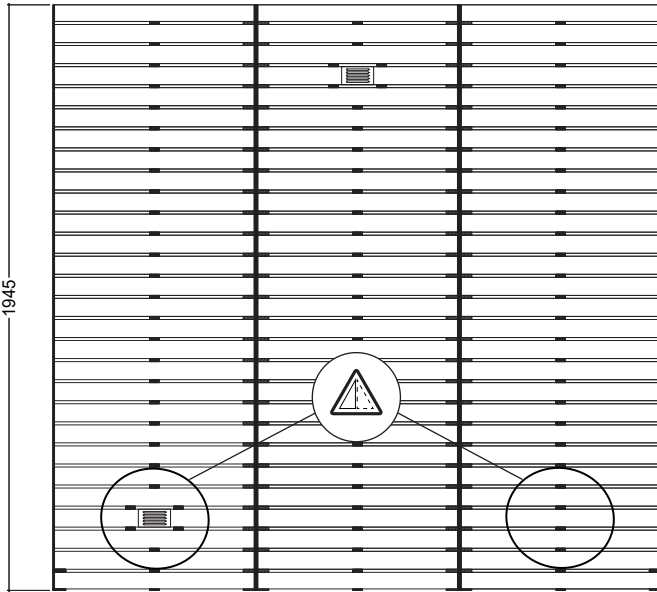




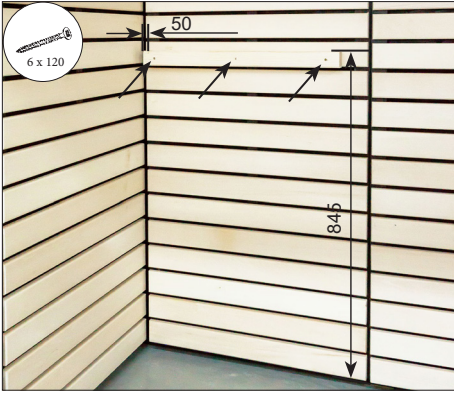
3.5.





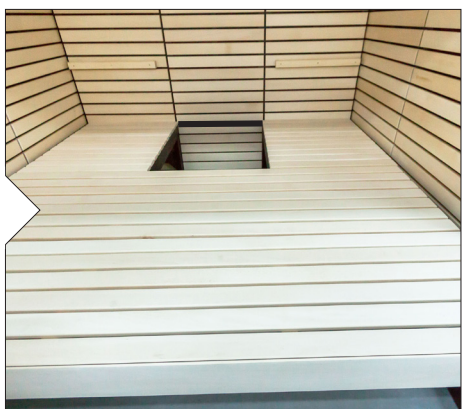


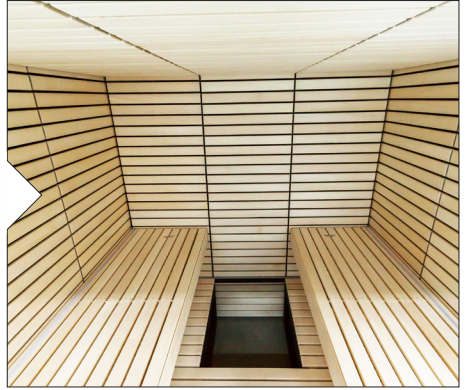
3.6.





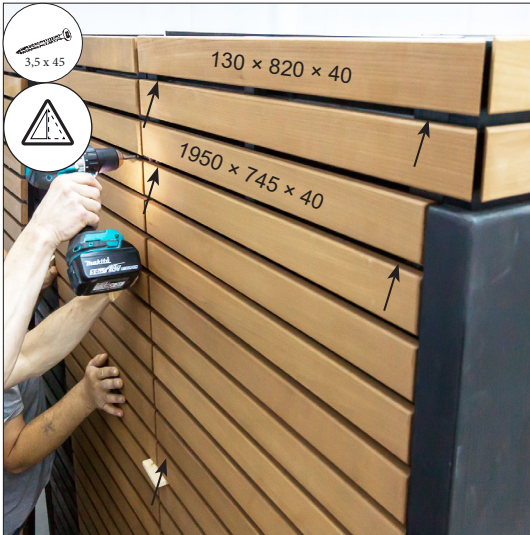
3.6.



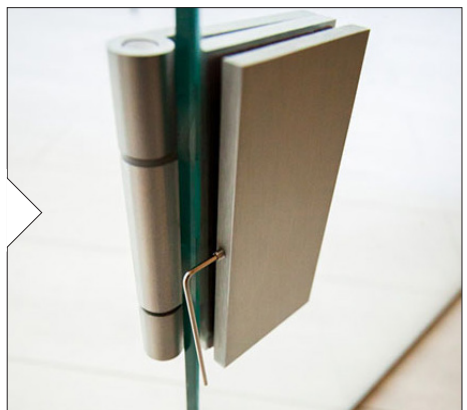
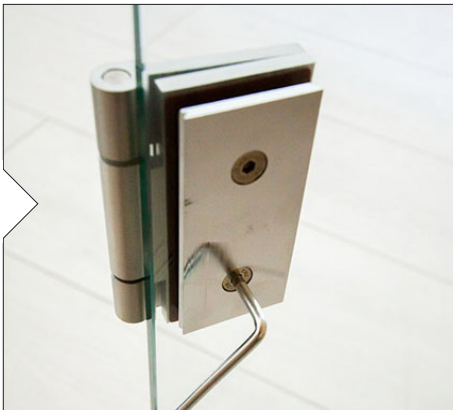
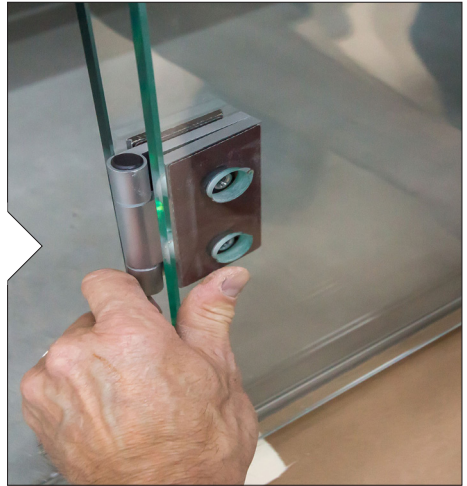
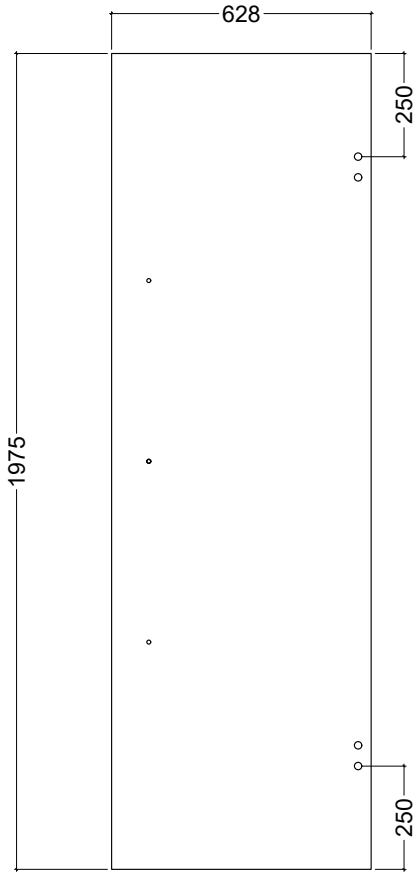


3.7.

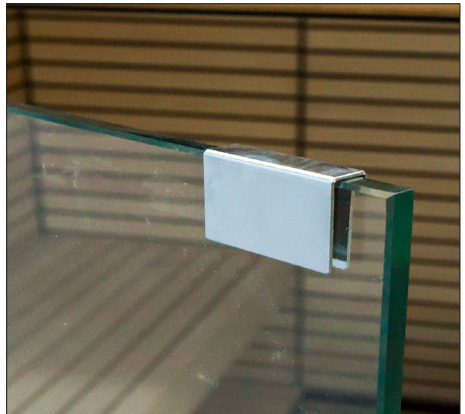
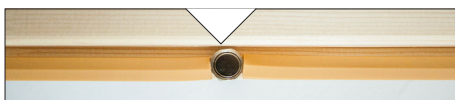
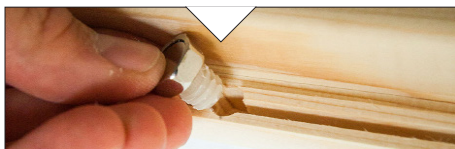
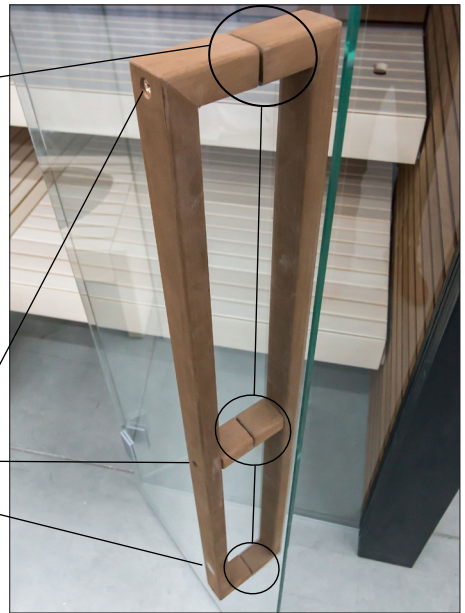
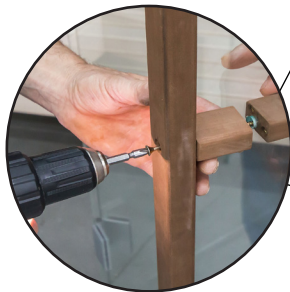
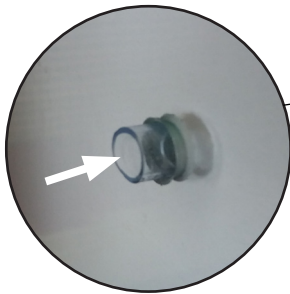
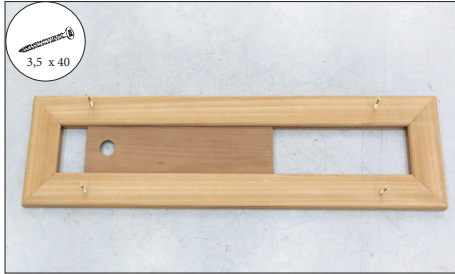




3.8.



3.9.



Let's sauna.



@ harviaglobal

GLOBAL

Harvia Finland
Teollisuustie 1-7
40951 Muurame
FINLAND
T +358 207 464 000
harvia@harvia.com

CENTRAL EUROPE

Harvia Austria GmbH
Wartenburger Straße 31
4840 Vöcklabruck
AUSTRIA
T +43 (0) 7672 22 900-50
info@harvia.com